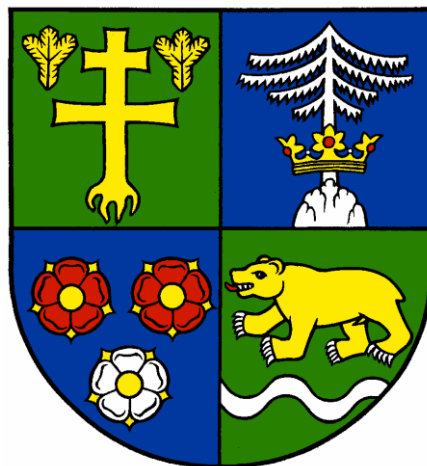


Domov sociálnych služieb a zariadenie pre seniorov Zákamenné
029 56 Zákamenné 559
v zriaďovateľskej pôsobnosti Žilinského samosprávneho kraja



Výročná správa o činnosti a hospodárení poskytovateľa
sociálnych služieb v zriaďovateľskej pôsobnosti Žilinského
samosprávneho kraja za rok 2016



2016

OBSAH

1. ÚVOD.....	3
2. SÍDLO, VZNIK A POSTAVENIE POSKYTOVATEĽA SOCIÁLNYCH SLUŽIEB	4
3. PREVÁDZKOVÉ PODMIENKY POSKYTOVATEĽA SOCIÁLNYCH SLUŽIEB	7
3.1 Zabezpečenie stravovania	9
4. ŠTRUKTÚRA PRIJÍMATEĽOV SOCIÁLNYCH SLUŽIEB	10
4.1 Pohyb prijímateľov sociálnych služieb v roku 2016	10
4.2 Základné údaje o prijímateľoch sociálnych služieb	11
5. PERSONÁLNE PODMIENKY A ORGANIZAČNÁ ŠTRUKTÚRA ZARIADENIA.....	13
6. POSKYTOVANIE SOCIÁLNYCH SLUŽIEB	17
7. SPOLUPRÁCA S INŠTITÚCIAMI A PARTNERSTVÁ.....	40
8. FINANCOVANIE SOCIÁLNYCH SLUŽIEB A ÚHRADY ZA POSKYTOVANÚ SOCIÁLNU SLUŽBU	43
9. PLNENIE CIEĽOV, PRIORÍT A INOVÁCIE V POSKYTOVANÍ SOCIÁLNYCH SLUŽIEB ZA ROK 2016.....	47
10. PLÁN FINANCOVANIA SOCIÁLNYCH SLUŽIEB NA ROK 2017.....	50
11. KONTAKT NA POSKYTOVATEĽA SOCIÁLNYCH SLUŽIEB	51
ZOZNAM POUŽITÝCH SKRATIEK.....	52

1. ÚVOD

Len život, ktorý žijeme pre ostatných, má zmysel.

Albert Einstein

Domov sociálnych služieb a zariadenie pre seniorov Zákamenné je verejným poskytovateľom sociálnych služieb zapísaný v registri poskytovateľov sociálnych služieb Žilinského samosprávneho kraja.

Cieľovou skupinou fyzických osôb, ktorým sa poskytujú sociálne služby sú osoby s duševnými poruchami a mentálnym postihnutím, osoby s telesným a zmyslovým postihnutím odkázané na pomoc inej fyzickej osoby, osoby, ktoré dovŕšili dôchodkový vek a sú odkázané na pomoc inej fyzickej osoby alebo poskytovanie potrebujú z iných vážnych dôvodov, osoby so zdravotným postihnutím, ktorým je Parkinsonova choroba, Alzheimerova choroba, pervazívna vývinová porucha, skleróza multiplex, schizofrénia, demencia rôzneho typu etiológie, hluchoslepota, AIDS alebo organický psychosyndróm ťažkého stupňa.

Hlavným cieľom nášho zariadenia je poskytovať kvalitné a komplexné sociálne služby, ktoré sú založené na princípe dodržiavania základných ľudských práv a slobôd, zvyšovať kvalitu života prijímateľov sociálnych služieb, rešpektovať ich individuálne potreby, rozvíjať ich schopnosti a podporovať ich začlenenie do komunitného prostredia.

V predloženej Výročnej správe za rok 2016 poskytujeme obraz o činnosti zariadenia, o jeho hospodárení a naplňovaní jeho poslania a cieľov, o spoločnej práci, o starostlivosti a podpore, ktorú prijímateľom sociálnej služby zariadenie poskytuje. Potvrdilo sa, že základné piliere, ktoré sme si v minulosti vytýčili, prispievajú k udržaniu kvalitne a profesionálne poskytovanej sociálnej služby.

v Zákamennom, 31.3.2017

JUDr. PhDr. Adriana Adamicová
riaditeľka DSS a ZPS Zákamenné

2. SÍDLO, VZNIK A POSTAVENIE POSKYTOVATEĽA SOCIÁLNYCH SLUŽIEB

Názov: **Domov sociálnych služieb a zariadenie pre seniorov Zákamenné**
Sídlo: **Zákamenné 559, 029 56 Zákamenné**
IČO: **00632848**
DIČ: **2020573379**
Zriaďovateľ: **Žilinský samosprávny kraj**
Právna forma: **rozpočtová organizácia ŽSK**
Štatutárny zástupca: **JUDr. PhDr. Adriana Adamicová, riaditeľka**

Zariadenie Domov sociálnych služieb a zariadenie pre seniorov v Zákamennom bolo založené za účelom poskytovania sociálnych služieb, ktoré zriadil Žilinský samosprávny kraj zrušením bez likvidácie zariadenia sociálnych služieb v Oravskej Lesnej, Zubrohľave a zlúčením s rozpočtovou organizáciou Domovom sociálnych služieb pre dospelých so sídlom v Zákamennom ako nástupníckou organizáciou pod jedno zariadenie pod názvom Domov sociálnych služieb pre dospelých a domov dôchodcov so sídlom Zákamenné 559 s účinnosťou od 1.7.2008. Na základe dodatku č. 2 k zriaďovacej listine zariadenia došlo s účinnosťou od 1.6.2010 k zmene názvu zariadenia na Domov sociálnych služieb a zariadenie pre seniorov Zákamenné.

DSS a ZPS Zákamenné je poskytovateľom sociálnych služieb a je zapísané v registri poskytovateľov sociálnych služieb od 8.7.2009 pod č. 23/2009/OSV, ktorý je vedený na ŽSK v zmysle § 62 zákona č. 448/2008 Z. z. o sociálnych službách v znení neskorších predpisov.

Domov sociálnych služieb a zariadenie pre seniorov Zákamenné, sa vnútorne člení na tri pracoviská :

DSS a ZPS Zákamenné, pracovisko Zákamenné 559 – je zariadenie pre mužov s mentálnym a psychickým postihnutím s kapacitou 78 prijímateľov sociálnej služby.

DSS a ZPS Zákamenné, pracovisko Oravská Lesná 296 – je kombinované zariadenie pre ženy a mužov s kapacitou 53 prijímateľov sociálnej služby.

DSS a ZPS Zákamenné, pracovisko Zubrohľava 118 – je zariadenie pre ženy s mentálnym a psychickým postihnutím s kapacitou 15 žien.

Predmet, účel a rozsah poskytovanej starostlivosti:

A) Názov zariadenia: Domov sociálnych služieb

a) Druh sociálnej služby: sociálne služby na riešenie nepriaznivej sociálnej situácie z dôvodu ťažkého zdravotného postihnutia, nepriaznivého zdravotného stavu alebo z dôvodu dovŕšenia dôchodkového veku

b) Forma: celoročná pobytová

c) Miesto poskytovania sociálnej služby: Zákamenné 559, Oravská Lesná 296, Zubrohľava Hlavná 118

- d) Cieľová skupina: v domove sociálnych služieb sa poskytuje sociálna služba:
- plnoletej fyzickej osobe do dovŕšenia dôchodkového veku, ktorá je odkázaná na pomoc inej fyzickej osoby a jej stupeň odkázanosti je najmenej V podľa prílohy č. 3 zákona č. 448/2008 Z. z., alebo- plnoletej fyzickej osobe, ktorá je nevidiaca alebo prakticky nevidiaca a jej stupeň odkázanosti je najmenej III podľa prílohy č. 3 zákona č. 448/2008 Z. z.
- e) Predmet činnosti a odborné zameranie: 1. pomoc pri odkázanosti na pomoc inej fyzickej osoby, 2. sociálne poradenstvo, 3. sociálna rehabilitácia, 4. ošetrovateľská starostlivosť, 5. ubytovanie, 6. stravovanie, 7. upratovanie, pranie, žehlenie a údržba bielizne a šatstva, 8. osobné vybavenie, 9. zabezpečuje sa: 1. pracovná terapia, 2. záujmová činnosť, 10. utvárajú sa podmienky na úschovu cenných vecí.

B) Názov zariadenia: Zariadenie pre seniorov

- a) Druh sociálnej služby: sociálne služby na riešenie nepriaznivej sociálnej situácie z dôvodu ťažkého zdravotného postihnutia, nepriaznivého zdravotného stavu alebo z dôvodu dovŕšenia dôchodkového veku
- b) Forma: celoročná pobytová forma
- c) Miesto poskytovania sociálnej služby: Oravská Lesná 296
- d) Cieľová skupina: v zariadení pre seniorov sa poskytuje sociálna služba:
- fyzickej osobe, ktorá dovŕšila dôchodkový vek a je odkázaná na pomoc inej fyzickej osoby a jej stupeň odkázanosti je najmenej IV podľa prílohy č. 3 zákona o sociálnych službách alebo
 - fyzickej osobe, ktorá dovŕšila dôchodkový vek a poskytovanie sociálnej služby v tomto zariadení potrebuje z iných vážnych dôvodov
- e) Predmet činnosti a odborné zameranie:
1. pomoc pri odkázanosti na pomoc inej fyzickej osoby, 2. sociálne poradenstvo, 3. sociálna rehabilitácia, 4. ošetrovateľská starostlivosť, 5. ubytovanie, 6. stravovanie, 7. upratovanie, pranie, žehlenie a údržba bielizne a šatstva, 8. osobné vybavenie, 9. utvárajú sa podmienky na úschovu cenných vecí, 10. zabezpečuje sa záujmová činnosť.

C) Názov zariadenia: Špecializované zariadenie

- a) Druh sociálnej služby: sociálne služby na riešenie nepriaznivej sociálnej situácie z dôvodu ťažkého zdravotného postihnutia, nepriaznivého zdravotného stavu alebo z dôvodu dovŕšenia dôchodkového veku
- b) Forma: celoročná pobytová forma
- c) Miesto poskytovania sociálnej služby: Zákamenné 559, Oravská Lesná 296
- d) Cieľová skupina: v špecializovanom zariadení sa poskytuje sociálna služba:
- fyzickej osobe, ktorá je odkázaná na pomoc inej fyzickej osoby a jej stupeň odkázanosti je najmenej V podľa prílohy č. 3 zákona o sociálnych službách a má zdravotné postihnutie, ktorým je Parkinsonova choroba, Alzheimerova choroba, pervazívna vývinová porucha, skleróza multiplex, schizofrénia, demencia rôzneho typu etiológie, hluchoslepota, AIDS alebo organický psychosyndróm ťažkého stupňa.
- e) Predmet činnosti a odborné zameranie:

1. pomoc pri odkázanosti na pomoc inej fyzickej osoby, 2. sociálne poradenstvo, 3. sociálna rehabilitácia, 4. ubytovanie, 5. stravovanie, 6. upratovanie, pranie, žehlenie a údržba bielizne a šatstva, 7. ošetrovateľskú starostlivosť, 8. osobné vybavenie, zabezpečuje sa pracovná terapia a záujmová činnosť, utvárajú sa podmienky na úschovu cenných vecí.

D) Názov služby: Jedáleň

a) Druh sociálnej služby: podporné služby

b) Miesto poskytovania sociálnej služby: Oravská Lesná 296

c) Cieľová skupina:

1. fyzická osoba, ktorá nemá zabezpečené nevyhnutné podmienky na uspokojovanie základných životných potrieb,
2. fyzická osoba, ktorá má ťažké zdravotné postihnutie alebo nepriaznivý zdravotný stav,
3. fyzická osoba, ktorá dovŕšila dôchodkový vek,
4. jedáleň môže poskytovať stravovanie aj prostredníctvom donášky stravy do domácnosti fyzickej osoby uvedenej v odseku 2 a 3.

Informácie o poskytovaných sociálnych službách v DSS a ZPS Zákamenné sú zverejnené aj na webovej stránke zaradenia: www.dsszakamenne.sk. Webová stránka je pravidelne aktualizovaná a upravovaná.

Domov sociálnych služieb a zariadenie pre seniorov Zákamenné má zavedený systém manažérstva kvality. Certifikát manažérstva kvality podľa normy STN EN ISO 9001 : 2009 získalo naše zariadenie v roku 2011 na základe certifikačného auditu č. 554/2011. DSS a ZPS Zákamenné na základe recertifikačného auditu č. 782/2014 zo dňa 13.04.2014 opäť vyhovel požiadavkám normy a obhájilo certifikát manažérstva kvality ISO 9001.



3. **PREVÁDZKOVÉ PODMIENKY POSKYTOVATEĽA SOCIÁLNYCH SLUŽIEB**

Domov sociálnych služieb a zariadenie pre seniorov Zákamenné sa vnútorne člení na tri pracoviská :

DSS a ZPS Zákamenné - pracovisko Zákamenné 559



Zlúčené zariadenie má svoje sídlo v obci Zákamenné, je to najväčšia obec na Orave, leží v severozápadnej časti Hornej Oravy, v okrese Námestovo. Zariadenie sa nachádza v miestnej časti Vyšný Koniec, vzdalenej 6 km od centra obce. Budovu zariadenia tvorí pôvodná stará časť – pavilón A, ktorý pozostáva z prízemnia a dvoch poschodí a nová prístavba – pavilón B, ktorý tvorí prízemie a dve poschodia. Pohyb medzi poschodiami zabezpečujú dva výťahy.

Ubytovaciu časť zariadenia tvoria tri jednolôžkové izby, osemnásť dvojlôžkových izieb a trinásť trojlôžkových izieb. Základné vybavenie izieb tvorí lôžko, nočný stolík, stolička alebo kreslo, skriňa, zrkadlo, priestor na lôžkoviny, polička, lampa, jeden stôl. Zariadenia na osobnú hygienu sú spoločné na chodbe.



Na prízemí zariadenia sú umiestnené terapeutické a pracovné miestnosti pre prijímateľov sociálnych služieb, miestnosť na cvičenie, jedáleň, kuchyňa, kaplnka a ostatné prevádzkové miestnosti. Na druhom poschodí sa nachádzajú dve spoločenské miestnosti.

Areál zariadenia tvorí veľká oddychovo-športová zóna, kde sa nachádzajú lavičky, záhradný altánok, športové ihrisko a priestor na gardenterapiu, kde prijímatelia sociálnej služby pestujú zeleninu a bylinky.

Pred budovou pri ceste je parkovisko pre 5 parkovacích miest s parkovaním osobných áut a jedno parkovacie miesto pre imobilných.

V rámci procesu skvalitňovania poskytovaných sociálnych služieb sme v roku 2016 zrealizovali bezbariérový vstup do zariadenia tým, že sme vymenili pôvodné drevené dvere za samootváracie. Bola zrekonštruovaná kuchyňa a sklady.

DSS a ZPS Zákamenné - pracovisko Oravská Lesná 296

Zariadenie sa nachádza v centre obce Oravská Lesná, v jeho okolí sa nachádza kostol sv. Anny, pošta, zdravotné stredisko, lekáreň, obchodné centrum, hotely a reštaurácie. Budova zariadenia je bezbariérová, v tvare písmena U, pozostáva z prízemnia a dvoch poschodí. Ubytovaciu časť tvoria tri jednoposteľové izby, devätnásť dvojposteľových izieb a štyri trojposteľové izby. V zariadení je k dispozícii kaplnka, knižnica, miestnosť na pracovnú terapiu a reminiscečná miestnosť. V rámci procesu skvalitňovania poskytovaných sociálnych služieb sme v roku 2016 zriadili rehabilitačno-relaxačnú miestnosť, kde prijímatelia majú možnosť plnohodnotne tráviť svoj voľný čas.



DSS a ZPS Zákamenné -pracovisko Zubrohlava 118

Pracovisko v Zubrohlave sa nachádza na začiatku obce, je to malé zariadenie rodinného typu s možnosťou bezbariérového prístupu do záhradného altánku a oddychovej zóny. Prijímateľky sociálnej služby sú ubytované v jednej jednoposteľovej izbe, jednej dvojposteľovej izbe a štyroch trojposteľových izbách.



V DSS a ZPS Zákamenné dbáme na to, aby boli dodržiavané všetky platné všeobecné záväzné normy súvisiace s poskytovaním sociálnych služieb. Prostredie a vybavenie (najmä bezbariérovosť, možnosť súkromia, hygienické zariadenia, svetelná a tepelná pohoda, kompenzačné pomôcky) zodpovedá kapacite, charakteru poskytovanej služby, potrebám a záujmom prijímateľov. Zariadenie izieb prijímateľov musí byť v súlade s Vyhláškou MZ SR č. 259/2008 Z. z. o podrobnostiach a požiadavkách na vnútorné prostredie budov a o minimálnych požiadavkách na byty nižšieho štandardu a na ubytovacie zariadenia. Súkromné priestory, ako sú izby prijímateľov, vyjadrujú ich individualitu.

Priestory zariadenia, kde je služba poskytovaná sú čisté a upravené, bez biologických či chemických zápachov. Zariadenie vytvára podmienky pre to, aby priestory pre poskytovanie služieb zodpovedali všeobecne záväzným platným normám. V prípade potreby zariadenie vydáva a uplatňuje vnútorné pravidlá, s ktorými sú oboznámení prijímatelia sociálnej služby aj zamestnanci zariadenia.

V DSS a ZPS Zákamenné sú vytvorené priestory pre spoločensko-kultúrnu činnosť, pracovnú terapiu, hobby-aktivity, sociálne terapie a v exteriéri zariadenia aj pre športové aktivity a oddych.

3.1 ZABEZPEČENIE STRAVOVANIA

Na každom pracovisku DSS a ZPS Zákamenné je zabezpečený chod stravovacej prevádzky a to prípravou jedál vo vlastnej kuchyni v rámci výrobnjej praxe a hygieny v stravovacej prevádzke, ktorá sa riadi smernicou HACCP a normami zdravej výživy.

Na pracovisku v Zákamennom sa poskytuje stravovanie 78 prijímateľom sociálnych služieb, na pracovisku v Oravskej Lesnej sa stravovanie poskytuje 53 prijímateľom sociálnych služieb a na pracovisku v Zubrohlave sa poskytuje stravovanie 15 prijímateľom sociálnych služieb. Jedlo sa podáva 5 – 6 krát denne (raňajky, desiata, obed, olovrant, večera v prípade diabetickej diéty druhá večera) v jedálni na každom pracovisku. Pre prijímateľov sociálnych služieb, ktorí zo zdravotných dôvodov nemôžu odoberať jedlo v jedálni, sa strava preváža na izby už naporciovaná a je podávaná v hygienicky nezávadných nádobách.

V rámci podpornej sociálnej služby – jedáleň, ktorú poskytuje DSS a ZPS Zákamenné na pracovisku v Oravskej Lesnej, využili možnosť odoberania jedného hlavného jedla obyvatelia obce Oravská Lesná v počte 3 448 obedov za rok 2016.

Počet odobratých jedál prijímateľov sociálnej služby v DSS a ZPS Zákamenné za rok 2016				
Druh jedla	pracovisko Zákamenné	pracovisko Oravská Lesná	pracovisko Zubrohlava	Spolu
Raňajky	27 090	19 004	5 363	51 457
Desiata	27 090	15 169	5 363	47 622
Obed	27 090	26 054	5 363	58 507
Olovrant	27 090	16 078	5 363	48 531
Večera	27 090	18 938	5 363	51 391
Večera II.	0	443	0	443
Spolu	135 450	95 686	26 815	257 951

DSS a ZPS Zákamenné poskytuje možnosť stravovania zamestnancom počas pracovnej zmeny. Zamestnanci, ktorí pracujúci v nočnej zmene majú k dispozícii gastrokarty. V roku 2016 bolo stravovanie poskytované celkovo 79 zamestnancom na všetkých troch pracoviskách.

Počet odobratých jedál zamestnancov v DSS a ZPS Zákamenné za rok 2016			
pracovisko Zákamenné	pracovisko Oravská Lesná	pracovisko Zubrohlava	Spolu
5 264	3 602	1 030	9 896

4. ŠTRUKTÚRA PRIJÍMATEĽOV SOCIÁLNYCH SLUŽIEB

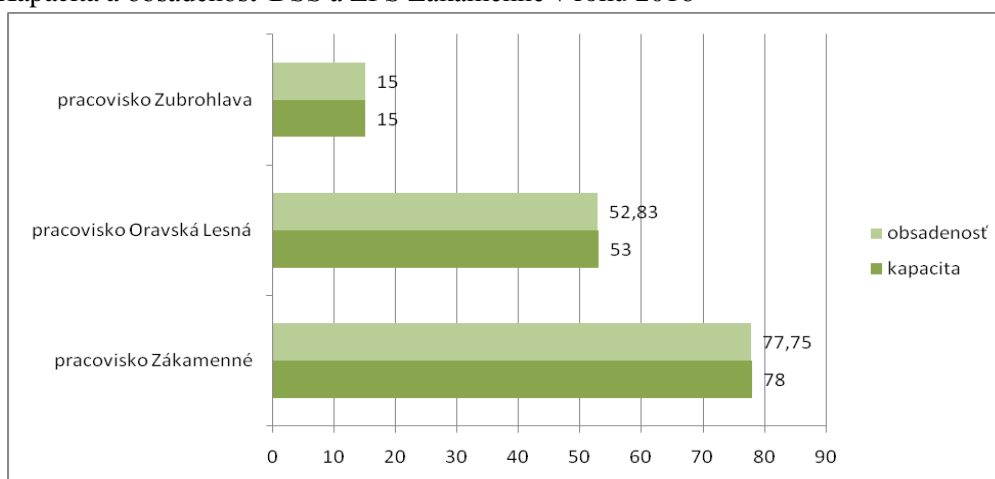
Domov sociálnych služieb a zariadenie pre seniorov Zákamenné poskytuje celoročnú pobytovú sociálnu službu pre 146 prijímateľov sociálnej služby s nasledovnou kapacitou na jednotlivých pracoviskách:

- pracovisko Zákamenné - 78 PSS
- pracovisko Oravská Lesná – 53 PSS
- pracovisko Zubrohlava – 15 PSS.

Štruktúra prijímateľov sociálnych služieb podľa druhu poskytovanej sociálnej služby k 31.12. 2016

Druh sociálnej služby	Pracovisko Zákamenné	Pracovisko Oravská Lesná	Pracovisko Zubrohlava
domov sociálnych služieb	43	36	15
špecializované zariadenie	35	5	--
zariadenie pre seniorov	--	12	--

Graf 1: Kapacita a obsadenosť DSS a ZPS Zákamenné v roku 2016



4.1 POHYB PRIJÍMATEĽOV SOCIÁLNYCH SLUŽIEB V ROKU 2016

Počet novoprijatých prijímateľov sociálnej služby v roku 2016

Pracovisko	Počet
Pracovisko Zákamenné 559	5
Pracovisko Oravská Lesná 296	9
Pracovisko Zubrohlava 118	0
Počet prijímateľov sociálnej služby, ktorí v roku 2016 ukončili pobyt - úmrtie	
Pracovisko	Počet
Zákamenné 559	2
Oravská Lesná 296	4
Zubrohlava 118	0

Počet prijímateľov sociálnej služby, ktorí v roku 2016 ukončili pobyt - výpoveď zmluvy

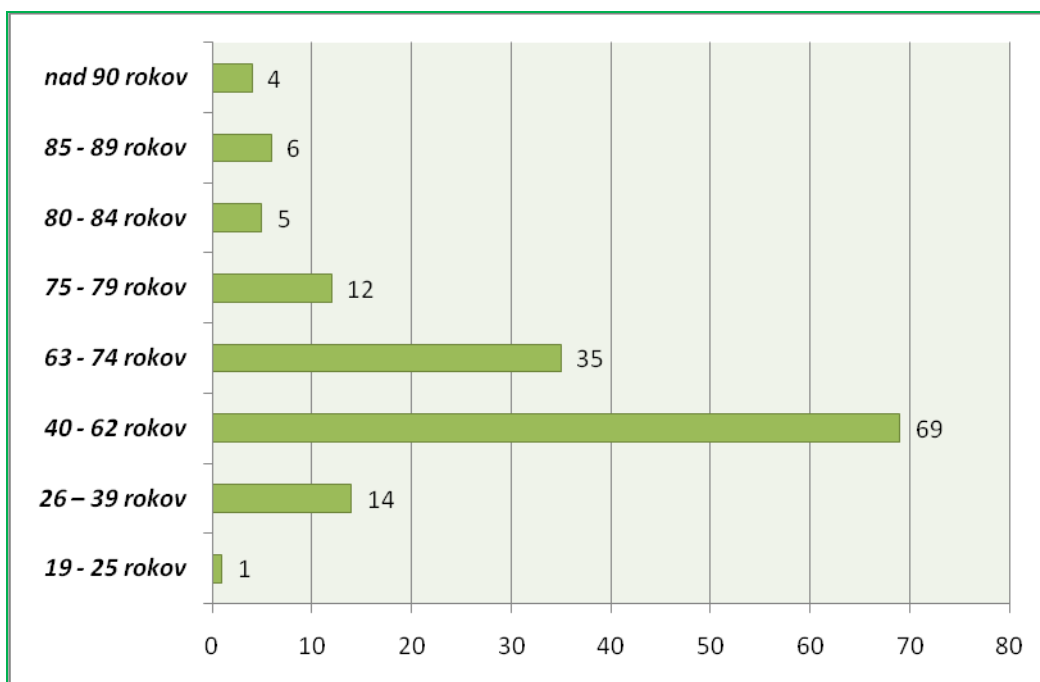
Pracovisko	Počet
Zákamenné 559	3
Oravská Lesná 296	1
Zubrohlava 118	0

4.2 ZÁKLADNÉ ÚDAJE O PRIJÍMATEĽOCH SOCIÁLNYCH SLUŽIEB

Veková štruktúra prijímateľov sociálnych služieb v roku 2016

Vekové rozpätie	Počet Pracovisko Zákamenné	Počet Pracovisko Oravská Lesná	Počet Pracovisko Zubrohlava	Spolu
19 - 25	1	0	0	1
26 – 39	12	1	1	14
40 - 62	48	11	10	69
63 - 74	16	18	1	35
75 - 79	1	9	2	12
80 - 84	0	5	0	5
85 - 89	0	5	1	6
nad 90 rokov	0	4	0	4

Graf 2: Veková štruktúra PSS v roku 2016



Priemerný vek prijímateľov sociálnej služby v DSS a ZPS Zákamenné v roku 2016

Pracovisko	Počet mužov	Priemerný vek	Počet žien	Priemerný vek	Celkom	Priemerný vek
Zákamenné 559	78	52,8	0	0,00	78	52,8
Oravská Lesná 296	30	68,1	23	73,5	53	70,4
Zubrohlava 118	0	0,0	15	59,7	15	59,7
Celkom	108	57,2	38	68,2	146	60,1

Priemerný vek zomrelých prijímateľov sociálnej služby v DSS a ZPS Zákamenné v roku 2016

Pracovisko	Priemerný vek
Zákamenné 559	51
Oravská Lesná 296	72
Zubrohlava 118	0

Štruktúra prijímateľov sociálnych služieb podľa stupňa odkázanosti fyzickej osoby na pomoc inej fyzickej osoby

Stupeň odkázanosti	Pracovisko Zákamenné	Pracovisko Oravská Lesná	Pracovisko Zubrohlava
Stupeň odkázanosti FO na pomoc inej FO – II. st.	0	0	0
Stupeň odkázanosti FO na pomoc inej FO – III. st.	0	6	0
Stupeň odkázanosti FO na pomoc inej FO – IV. st.	1	1	0
Stupeň odkázanosti FO na pomoc inej FO – V. st.	1	11	0
Stupeň odkázanosti FO na pomoc inej FO – VI. st.	76	35	15

V poradovníku čakateľov na poskytovanie sociálnych služieb v DSS a ZPS Zákamenné sme mali k 31.12.2016 zaevidovaných 15 žiadostí.

Poradovník čakateľov na sociálnu službu v DSS a ZPS Zákamenné k 31.12.2016

Pohlavie	Domov sociálnych služieb	Špecializované zariadenie	Zariadenie pre seniorov
Muži	8	0	0
Ženy	2	2	3

5. PERSONÁLNE PODMIENKY A ORGANIZAČNÁ ŠTRUKTÚRA ZARIADENIA

Personálne vybavenie Domova sociálnych služieb a zariadenia pre seniorov Zákamenné je stanovené v zmysle organizačnej štruktúry účinnej od 01.12.2016. Celkový prepočítaný stav zamestnancov za zariadenie DSS a ZPS Zákamenné k 31.12.2016 je 79,00 zamestnancov, z toho 26 zamestnancov má vysokoškolské vzdelanie v odboroch ošetrovatelstvo, sociálna práca, vychovávateľstvo, právo, ekonomické smery a sociálna filozofia.

Celkový stav zamestnancov zariadenia DSS a ZPS Zákamenné 559 k 31.12.2016	
Kapacitný počet prijímateľov sociálnej služby	146 PSS
Maximálny počet prijímateľov sociálnej služby na jedného zamestnanca	DSS 2 prijímatelia ZPS 2,3 prijímatelia ŠZ 1,3 prijímatelia
% podiel odborných zamestnancov	DSS 60 % ZPS 52% ŠZ 65%
Celkový prepočítaný stav odborných zamestnancov v zmysle zákona č. 448/2008 Z. z.	50,91 zamestnancov
Skutočný prepočítaný stav odborných zamestnancov zariadenia DSS a ZPS Zákamenné v zmysle zákona č. 448/2008 Z. z.	52,7 zamestnancov
Skutočný prepočítaný stav ostatných zamestnancov zariadenia DSS a ZPS Zákamenné celkom :	26,3 zamestnancov

DSS a ZPS Zákamenné – pracovisko Zákamenné 559 je vedené ako domov sociálnych služieb a špecializované zariadenie. V súčasnej dobe je schválená kapacita zariadenia 78 prijímateľov sociálnej služby. Na pracovisku Zákamenné pracuje 47,50 odborných a ostatných zamestnancov, čo je prepočítaný stav k 31.12.2016. Na tomto pracovisku je vedená ekonomika za všetky pracoviská. Štruktúra odborných zamestnancov pracoviska Zákamenné pozostáva v zmysle zákona č. 448/2008 Z. z. o sociálnych službách z pracovných funkcií sestra v zariadení sociálnych služieb, opatrovatelka, sociálny pracovník, sociálny diagnostik, inštruktor sociálnej rehabilitácie a ergoterapeut.

DSS a ZPS Zákamenné – pracovisko Zákamenné 559 k 31.12.2016	
Kapacitný počet prijímateľov sociálnej služby	78 PSS
Maximálny počet prijímateľov sociálnej služby na jedného zamestnanca	DSS 2 prijímatelia ŠZ 1,3 prijímatelia
% podiel odborných zamestnancov	DSS 60 % ŠZ 65 %
Celkový prepočítaný stav odborných zamestnancov v zmysle zákona č. 448/2008 Z. z.	30,39 zamestnancov
Skutočný prepočítaný stav odborných zamestnancov zariadenia DSS a ZPS - pracovisko Zákamenné 559 v zmysle zákona č. 448/2008 Z. z.	32,20 zamestnancov
Skutočný prepočítaný stav ostatných zamestnancov zariadenia DSS a ZPS - pracovisko Zákamenné 559 celkom :	15,30 zamestnancov

DSS a ZPS Zákamenné - pracovisko Oravská Lesná č. 296 je vedené ako domov sociálnych služieb, zariadenie pre seniorov a špecializované zariadenie. Kapacita tohto zariadenia je 53 prijímateľov sociálnej služby. Na tomto pracovisku pracuje 22,5 odborných a ostatných zamestnancov, čo je prepočítaný stav k 31.12.2016. Štruktúra odborných zamestnancov pracoviska Oravská Lesná pozostáva v zmysle zákona č. 448/2008 Z. z. o sociálnych službách z pracovných funkcií sestra v zariadení sociálnych služieb, opatrovateľka, asistent sociálnej práce, inštruktor sociálnej rehabilitácie a ergoterapeut.

DSS a ZPS Zákamenné – pracovisko Oravská Lesná 296 k 31.12.2016	
Kapacitný počet prijímateľov sociálnej služby	53 PSS
Maximálny počet prijímateľov sociálnej služby na jedného zamestnanca	DSS 2 prijímatelia ZPS 2,3 prijímatelia ŠZ 1,3 prijímatelia
% podiel odborných zamestnancov	DSS 60 % ZPS 52 % ŠZ 60 %
Celkový prepočítaný stav odborných zamestnancov v zmysle zákona č. 448/2008 Z. z.	16,00 zamestnancov
Skutočný prepočítaný stav odborných zamestnancov zariadenia DSS a ZPS - pracovisko Oravská Lesná 296 v zmysle zákona č. 448/2008 Z. z.	13,50 zamestnancov
Skutočný prepočítaný stav ostatných zamestnancov zariadenia DSS a ZPS - pracovisko Oravská Lesná 296 celkom :	9,00 zamestnancov

Pracovisko Zubrohlava, Hlavná 118 je vedené ako domov sociálnych služieb, kapacita tohto zariadenia je 15 prijímateľiek sociálnej služby. Na tomto pracovisku pracuje 9 odborných a ostatných zamestnancov, čo je prepočítaný stav k 31.12.2016. Štruktúra odborných zamestnancov pracoviska Zubrohlava pozostáva v zmysle zákona č. 448/2008 Z. z. o sociálnych službách z pracovných funkcií sestra v zariadení sociálnych služieb, opatrovateľka a asistent sociálnej práce.

DSS a ZPS Zákamenné – pracovisko Zubrohlava, Hlavná 118 k 31.12.2016	
Kapacitný počet prijímateľov sociálnej služby	15 PSS
Maximálny počet prijímateľov sociálnej služby na jedného zamestnanca	2 prijímatelia
% podiel odborných zamestnancov	DSS 60 %
Celkový prepočítaný stav odborných zamestnancov v zmysle zákona č. 448/2008 Z. z.	4,50 zamestnancov
Skutočný prepočítaný stav odborných zamestnancov zariadenia DSS a ZPS - pracovisko Zubrohlava 118 v zmysle zákona č. 448/2008 Z. z.	7,00 zamestnancov
Skutočný prepočítaný stav ostatných zamestnancov zariadenia DSS a ZPS - pracovisko Zubrohlava 118 celkom :	2,00 zamestnancov

Zamestnanci, ktorí pracujú vo funkciách odborných zamestnancov sú plne kvalifikovaní v zmysle zákona č. 448/2008 Z. z. o sociálnych službách v znení neskorších

predpisov. Svoje odborné a kvalifikačné požiadavky si dopĺňajú potrebnými kurzami a špecializáciami v príslušných odboroch. V zariadení pracuje trinásť zamestnancov, ktorí získali odbornú spôsobilosť na výkon špecializovaných odborných činností v špecializačnom odbore Ošetrovateľská starostlivosť v komunite. Zamestnanci si hradia absolvovanie špecializácie z vlastných finančných prostriedkov. Sestry DSS a ZPS Zákamenné získavajú kredity v rámci sústavného vzdelávania na odborných seminároch organizovaných regionálnou komorou sestier a pôrodných asistentiek. Hodnotenie sústavného vzdelávania sestier vykonáva Regionálne centrum hodnotenia sústavného vzdelávania v Žiline.

V zariadení je poskytovaná interná supervízia zamestnancom, ktorí pracujú v priamom kontakte s PSS, vlastným supervízorom organizácie. Poskytuje sa pre zamestnancov sociálneho a zdravotného úseku. Cieľom supervízie je verifikácia správnosti postupov pri práci s prijímateľom sociálnej služby, rodinou alebo skupinou a rozšírenie možností a alternatív práce s určitým prípadom, spracovávaním konfliktných situácií na pracovisku, najmä v oblasti komunikácie a kooperácie medzi spolupracovníkmi, prijímateľmi sociálnej služby a nadriadenými, plnenie zadaných úloh podľa stanových cieľov.

Zamestnanci na jednotlivých úsekoch zariadenia prechádzajú rozličnými školeniami a seminármi v závislosti od aktuálnych potrieb a legislatívnych zmien. Zariadenie pravidelne zabezpečuje školenie zamestnancov v oblasti bezpečnosti a ochrany zdravia pri práci, požiarnej a civilnej ochrany.

Semináre a školenia v roku 2016

Dátum	Názov semináru	Organizátor	Počet zúčastnených zamestnancov
11.1.2016	Školenie BOZP, Požiarna ochrana	Božena Gamová	všetci zamestnanci
11.02.2016	Konferencia – „Sociálne služby ako verejný záujem 2016“	Zväz poskytovateľov sociálnych služieb v SR	4
19.02.2016	Ročné zúčtovanie dane za rok 2016, zmeny v mzdovej a personálnej agende	NÚ celoživotného vzdelávania Košice	1
07.03.2016	Finančná kontrola	Poradca podnikateľa	1
10.03. – 11.03. 2016	Zákon o verejnom obstarávaní č.343/2015 Z.z, Apuen Akadémia	ŽSK	3
21.3.2016	Aplikácia finančnej kontroly podľa nového zákona	NÚ celoživotného vzdelávania Košice	1

29.03.2016	Účtovníctvo a rozpočtovníctvo pre rozpočtové organizácie zriadené VÚC	RVC Martin	1
19.04.2016	Správa registratúry	Asociácia správcov registratúry Dolný Kubín	3
20.04.2016	Seminár a prezentácia výrobkov firmy ARJO	CSS Likava, Likavka	2
21.04.2016	Konferencia o sociálnych službách	ŽSK	1
24.05.- 25.05.2016	Sociálne služby v Českej republike a v Europe	Asociace poskytovatelu sociálnych služieb v ČR	1
30.06.2016	Verejné obstarávanie podľa nového zákona	AC vzdelávacia agentúra Zvolen	1
18.08.2016	Dobrovoľníctvo v Žilinskom kraji	Žilinské dobrovoľnícke centrum	1
23.9.2016	Školenie Civilnej ochrany	Ing. Peter Šubjak	všetci zamestnanci
04.10.2016	Verejné obstarávanie	ŽSK	1
24.11.2016	Odmeňovanie pracovníkov v ZSS v zriaďovateľskej pôsobnosti ŽSK	ŽSK	2
29.11.2016	Práca a novinky v programe EVO SERVIS	EVO SERVIS ŽSK	3

V roku 2016 sme prostredníctvom Úradu práce sociálnych vecí a rodiny Námestovo zabezpečovali v DSS a ZPS Zákamenné – na všetkých troch pracoviskách, aktivačnú činnosť formou dobrovoľníckej služby v zmysle § 52a zákona č. 5/2004 Z. z. o službách zamestnanosti v znení neskorších predpisov.

Aktivačná činnosť v DSS a ZPS Zákamenné za rok 2016		
Pozícia	Počet aktivačných pracovníkov	Obdobie
Opatrovateľka	5	01.02.2016 – 31.07.2016
Opatrovateľka, Pomocný pracovník	2	01.03.2016 – 31.08.2016
Opatrovateľka	2	01.06.2016 – 30.11.2016
Opatrovateľka, Pomocný pracovník	6	01.10.2016 – 31.3.2017

Finančné prostriedky z aktivačnej činnosti v zmysle § 52a zákona č. 5/2004 Z. z. o službách zamestnanosti v znení neskorších predpisov, boli použité v organizácii najmä na nákup čistiacich prostriedkov a náradia na rozvoj pracovných zručností, ochranných pracovných prostriedkov, čím sme ušetrili rozpočtové finančné prostriedky organizácie.

6. POSKYTOVANIE SOCIÁLNYCH SLUŽIEB

V zmysle zákona č. 448/2008 Z. z. o sociálnych službách a o zmene a doplnení zákona č. 455/1991 Zb. o živnostenskom podnikaní (živnostenský zákon) v znení neskorších predpisov DSS a ZPS Zákamenné poskytuje sociálne služby zamerané na riešenie nepriaznivej sociálnej situácie z dôvodu ťažkého zdravotného postihnutia, nepriaznivého zdravotného stavu, alebo z dôvodu dovŕšenia dôchodkového veku; a podporné služby (jedáleň).

V domove sociálnych služieb sa :

- a) poskytuje
 - 1.pomoc pri odkázanosti na pomoc inej fyzickej osoby,
 - 2.sociálne poradenstvo,
 - 3.sociálna rehabilitácia,
 - 4.ubytovanie,
 - 5.stravovanie,
 - 6.upratovanie, pranie, žehlenie a údržba bielizne a šatstva,
 - 7.osobné vybavenie,
- b) zabezpečuje
 - 1.pracovná terapia,
 - 2.záujmová činnosť,
 - 3.ošetrovateľská starostlivosť,
- c) utvárajú sa podmienky na
 - 1.úschovu cenných vecí.

V špecializovanom zariadení sa :

- a) poskytuje
 - 1.pomoc pri odkázanosti na pomoc inej fyzickej osoby,
 - 2.sociálne poradenstvo,
 - 3.sociálna rehabilitácia,
 - 4.ubytovanie,
 - 5.stravovanie,
 - 6.upratovanie, pranie, žehlenie a údržba bielizne a šatstva,
 - 7.osobné vybavenie,
- b) zabezpečuje
 - 1.pracovná terapia,
 - 2.záujmová činnosť,

- 3.ošetrovateľská starostlivosť,
c) utvárajú sa podmienky na
1.úschovu cenných vecí.

V zariadení pre seniorov sa :

- a) poskytuje
1.pomoc pri odkázanosti na pomoc inej fyzickej osoby,
2.sociálne poradenstvo,
3.sociálna rehabilitácia,
4.ubytovanie,
5.stravovanie,
6.upratovanie, pranie, žehlenie a údržba bielizne a šatstva,
7.osobné vybavenie,
b) utvárajú sa podmienky na úschovu cenných vecí,
c) zabezpečuje sa záujmová činnosť a ošetrovateľská starostlivosť.

V jedálni sa poskytuje jedno hlavné jedlo - obed.

Domov sociálnych služieb a zariadenie pre seniorov Zákamenné v súlade s platnou legislatívou poskytoval v roku 2016 sociálne služby pre 146 prijímateľov sociálnej služby na všetkých troch pracoviskách – Zákamenné, Oravská Lesná a Zubrohlava.

Poslanie nášho zariadenia:

1. Poslaním nášho zariadenia je vytvorenie skutočného domova pre prijímateľov sociálnej služby žijúcich v našom zariadení.
2. Podporujeme prijímateľov sociálnej služby vo využívaní miestnych inštitúcií, udržiavaní prirodzenej vzťahovej siete – žiť bežným spôsobom života.
3. U našich prijímateľov sociálnej služby zachováваме optimálnu mieru samostatnosti, nezávislosti a zodpovednosti za svoje správanie, jednanie, rozhodovanie, prispievame tak k prežitiu plnohodnotného života.
4. Usilujeme sa o to, aby zostali súčasťou prirodzeného miestneho spoločenstva.
5. Našou snahou je, aby v zariadení prijímatelia žili bohatým kultúrnym životom.
6. Rešpektujeme slobodnú vôľu prijímateľov pri výbere aktivít, snažíme sa rešpektovať ich rozhodnutia, aby mali čo najviac zachovaný pocit prirodzeného života v príjemnom a bezpečnom domácom prostredí.

V práci s našimi prijímateľmi uprednostňujeme individuálny prístup, ktorý je zameraný na konkrétneho prijímateľa sociálnej služby, uspokojovanie jeho biologických, psychologických, sociálnych a spirituálnych potrieb. Venujeme sa rozvíjaniu zachovaných zručností, schopností a nadobúdaniu nových. Každý prijímateľ má vypracovaný **individuálny plán**, ktorý je prispôsobený jeho vlastným schopnostiam a požiadavkám, ktoré v pravidelných

intervaloch prehodnocujeme spolu s prijímateľom. Plánujeme nové ciele a spôsoby ich dosiahnutia.

Sociálne poradenstvo

Poradenské centrum Zákamenné

Poradenské centrum vytvoril Žilinský samosprávny kraj za účelom prvostupňovej odbornej pomoci a poskytovania základného sociálneho poradenstva pre občanov žijúcich v okresoch Námestovo a Tvrdošín, ale aj pre prijímateľov sociálnej služby. Sociálne poradenstvo je poskytované ako odborná činnosť zameraná na pomoc fyzickej osobe v nepriaznivej sociálnej situácii. Ide o posúdenie povahy problému fyzickej osoby, rodiny alebo komunity, poskytnutie základných informácií o možnostiach riešenia problému a podľa potreby aj odporúčanie a sprostredkovanie ďalšej odbornej pomoci, resp. odborných poradenských služieb špecializovanými inštitúciami.

V roku 2016 Poradenské centrum Zákamenné poskytovalo základné sociálne poradenstvo v oblastiach, ako: poskytovanie informácií o možnostiach sociálnej pomoci v regióne, pomoc pri zorientovaní sa v sociálnom systéme, v spolupráci i inými subjektmi, pomáhalo riešiť ťažké sociálne situácie občanov. Poskytovalo informácie o možnostiach, podmienkach, druhu a forme poskytovania sociálnej služby; poradenstvo pri exekučných konaniach a sociálnu asistenciu.

Ošetrovateľská starostlivosť v zariadení

DSS a ZPS Zákamenné - pracovisko Zákamenné 559

V DSS a ZPS Zákamenné sme v roku 2016 poskytovali starostlivosť 78 prijímateľom sociálnych služieb. Sú to prijímatelia, ktorí pre trvalé zmeny zdravotného stavu potrebujú podporu a starostlivosť, ktorá im nemôže byť poskytnutá rodinnými príslušníkmi, opatrovateľskou službou alebo inou sociálnou službou. Zdravotný stav týchto prijímateľov nevyžaduje liečenie alebo odborné ošetrovanie v lôžkových zdravotníckych zariadeniach, avšak pre zabezpečenie svojich základných životných potrieb vyžadujú sústavnú pomoc inej fyzickej osoby vo väčšine či vo všetkých životných úkonoch.

Štruktúra PSS podľa druhu zdravotného postihnutia, diagnóz a zdravotného stavu na pracovisku Zákamenné 559		PSS - muž
PSS s psychiatrickými diagnózami (okrem F70 - F79)		45
PSS s mentálnym postihnutím (duševná zaostalosť F70 - F79)	ľahká F70	11
	stredný stupeň F71	14
	ťažká F72	13
	hlboká F73	1
PSS so schizofréniou a poruchami s bludmi F20 - F29		27
PSS s poruchami osobnosti a správania dospelých F60 - F69		1
PSS s demenciou organického pôvodu F00 - F03		2
PSS s organickým psychosyndrómom F04 - F09		9
PSS s poruchami psychiky a správania zapríčinené užitím (užívaním) psychoaktívnych látok F10 - F19		6

PSS s epilepsiou G40 - G41		12
PSS s telesným postihnutím		15
PSS s detským mozgovým ochrnutím G80		4
PSS s mozgovými ochrnutiami a inými paralytickými syndrómami G81 - G83		9
PSS s poruchami reči		12
PSS so zmyslovým postihnutím	sluchové	3
	zrakové	1
PSS s viacnásobným postihnutím		18
PSS s polymorbidným ochorením		8
PSS odkázaní na diétne stravovanie		7
PSS s Diabetes mellitus E10- E14		7
PSS s PEG		1
agresívni PSS - verbálne napadanie		34
agresívni PSS - fyzické napadanie		11
dezorientovaní PSS		7
čiasťočne mobilní PSS - prejdú s pomôckou		10
čiasťočne mobilní PSS - invalidný vozík		8
imobilní PSS - trvale pripútaní na lôžko		3
PSS s ľahkým stupňom inkontinencie		5
PSS so stred. až ťažkým stupňom inkontinencie		16
PSS s inkontinenciou fekálnou		7

Prevažná väčšina prijímateľov sociálnych služieb má okrem základného ochorenia pridružené aj iné ochorenie, najčastejšie sú to, choroby srdca a ciev, stavy po infarkte myokardu, kožné ochorenia, choroby obličiek a močových ciest, gastroenterologické ochorenia, nedoslýchavosť, hluchota, nádorové ochorenia a ochorenia krvotvorby.

Imobilní prijímatelia majú k dispozícii elektrické a mechanické polohovacie postele, elektrické a mechanické zdvíhacie zariadenia a antidekubitné podložky a matrace a rôzne pomôcky k polohovaniu.. Čiasťočne imobilní prijímatelia majú k dispozícii G – aparáty a francúzske barly.

Pre prijímateľov sociálnych služieb trpiacich inkontinenciou, sú zabezpečené pomôcky prostredníctvom príslušnej zdravotnej poisťovne, v ktorej je prijímateľ poistený. Sú to podložky pod chorých, plienkové nohavičky a ochranné prostriedky na kožu. Pre prijímateľov sociálnej služby, ktorí majú zavedený permanentný močový katéter sú zabezpečené zberné močové vrecká a roztoky.

Prijímatelia majú v DSS a ZPS Zákamenné zabezpečenú preventívnu lekársku starostlivosť, dispenzarizáciu, liečebný režim, lieky, zdravotnícke pomôcky a dietetické potraviny. V rámci prevencie sa zabezpečujú preventívne prehliadky, ktorých súčasťou sú vyšetrenia krvi, moču, stolice na okultné krvácanie, u prijímateľov sociálnej služby nad 50 rokov SONO brucha a EKG vyšetrenie. Preventívne prehliadky prijímateľov sociálnej služby vykonáva praktický lekár pre dospelých pravidelne, jedenkrát za dva roky. V roku 2016 absolvovalo preventívnu prehliadku u praktického lekára 39 prijímateľov sociálnej služby.

Prijímatelia sociálnej služby nad 50 rokov života absolvovali 1 x za tri roky preventívnu prehliadku u urológa. Prehliadka sa zameriava hlavne na vyšetrenie prevencie nádorov prostaty. Prijímatelia sociálnej služby nášho zariadenia tiež absolvovali preventívnu prehliadku u stomatóloga.

Všetci prijímatelia sociálnej služby, ktorým to umožnil zdravotný stav boli zaočkovaní proti chrípke a prijímatelia sociálnej služby nad 59 rokov života a s chronickými ochoreniami dýchacích ciest, boli zaočkovaní v roku 2016 proti pneumokokovým infekciám. Pravidelne jedenkrát mesačne kontrolujeme krvný tlak a štyrikrát ročne vyšetrujeme glykémii. U dispenzarizovaných prijímateľov sledujeme vitálne funkcie a glykémii podľa ordinácie lekára. U prijímateľov sociálnej služby s poruchami funkcie obličiek sledujeme príjem a výdaj tekutín podľa ordinácie lekára. Pri náhlych stavoch ohrozujúcich život poskytujeme prijímateľom sociálnej služby predlekársku prvú pomoc do príchodu rýchlej zdravotnej služby.

Lieky, zdravotnícke pomôcky a dietetické potraviny predpisuje prijímateľom sociálnej služby praktický lekár pre dospelých alebo lekár špecialista. Prijímatelia sociálnej služby sú dispenzarizovaní vzhľadom k svojmu zdravotnému stavu u príslušného lekára špecialistu. V rámci dispenzára navštevujú rôznych lekárov špecialistov: gastroenterológa, neurológa, pľúcneho lekára, kožného lekára, chirurga, internistu, kardiológa, hematológa, cievneho lekára, endokrinológa, urológa, nefrológa.

Psychiatrickú starostlivosť v DSS a ZPS Zákamenné – pracovisko Zákamenné 559 zabezpečuje lekár - psychiater, ktorý pravidelne jedenkrát mesačne prichádza do zariadenia. Individuálnym prístupom, vhodnou komunikáciou, poradenstvom sa snažíme eliminovať neverbálne a verbálne agresívne prejavy.

Ošetrovateľská starostlivosť pre prijímateľov, ktorí ju majú doporučenú praktickým lekárom pre dospelých je poskytovaná prostredníctvom zamestnancov ADOS CHARITAS. Súčasťou dennej zdravotnej starostlivosti je liečebná telesná výchova, ktorej cieľom je udržať prijímateľa čo najdlhšie sebestačným a aktívnym. Za dodržiavanie liečebného režimu určeného ošetrovateľom sú zodpovední službukonajúci zamestnanci.

Prijímatelia sociálnej služby majú k dispozícii miestnosť na cvičenie, ktorá je vybavená špeciálnym masážnym lôžkom, stacionárnymi bicyklami, posilňovacími zariadeniami, loptami, žienkami, ribstolmi a rôznym iným športovým náradím.

Pri zabezpečovaní zdravotnej starostlivosti je uplatňovaný individuálny prístup ku každému prijímateľovi sociálnej služby, prihliada sa na jeho možnosti, schopnosti a zdravotný stav. Pri poskytovaní starostlivosti spolupracujeme s rodinnými príslušníkmi prijímateľov sociálnych služieb. Prijímateľom DSS a ZPS poskytujeme aj pedikúru, ktorá je poskytovaná na základe ich individuálnych potrieb a požiadaviek.

DSS a ZPS Zákamenné - pracovisko Oravská Lesná 296

V DSS a ZPS Zákamenné – pracovisko Oravská Lesná sme v roku 2016 poskytovali starostlivosť 53 prijímateľom sociálnych služieb.

Štruktúra PSS podľa druhu zdravotného postihnutia, diagnóz a zdravotného stavu na pracovisku Oravská Lesná 296		PSS - žena	PSS - muž
PSS s psychiatrickými diagnózami (okrem F70 - F79)		12	20
PSS s mentálnym postihnutím (duševná zaostalosť F70 - F79)	ľahká F70	2	0
	stredný stupeň F71	4	3
	ťažká F72	1	0
PSS so schizofréniou a poruchami s bludmi F20 - F29		5	7
PSS s poruchami nálady, neurotickými poruchami F30 - F49		2	
PSS s poruchami osobnosti a správania dospelých F60 - F69		9	11
PSS s demenciou organického pôvodu F00 - F03		6	1
PSS s organickým psychosyndrómom F04 - F09		4	11
PSS s poruchami psychiky a správania zapríčinené užitím (užívaním) psychoaktívnych látok F10 - F19		2	10
PSS s epilepsiou G40 - G41		4	2
PSS s rozstrúsenou sklerózou G35 - G37			1
PSS s telesným postihnutím		11	13
PSS s poruchami reči		4	3
PSS so zmyslovým postihnutím	sluchové	1	3
	zrakové	3	1
	hluchoslepota	1	1
PSS s viacnásobným postihnutím		4	5
PSS s polymorbidným ochorením		11	10
PSS odkázaní na diétne stravovanie		12	14
PSS v terminalnom štádiu			1
PSS s Diabetes mellitus E10- E14		6	9
PSS s tracheostómiou		1	
agresívni PSS - verbálne napadanie		2	4
dezorientovaní PSS		11	5
čistočne mobilní PSS - prejdú s pomôckou		8	7
čistočne mobilní PSS - invalidný vozík		9	6
imobilní PSS - trvale pripútaní na lôžko		1	1
PSS s ľahkým stupňom inkontinencie		2	
PSS so stred. až ťažkým stupňom inkontinencie		9	4
PSS s inkontinenciou fekálnou		6	7

Väčšina prijímateľov má okrem základného ochorenia pridružené aj iné ochorenie, najčastejšie sú to kardiovaskulárne ochorenia, demencie, choroby pohybového aparátu, ochorenia obličiek a močových ciest, chronické ochorenia dýchacích ciest a iné.

Prostredníctvom príslušnej zdravotnej poisťovne, v ktorej sú prijímatelia poistení, sme pre imobilných prijímateľov zabezpečili 3 invalidné vozíky, 2 chodítka, elektrický zdvihák s U závesom, 1 servírovací stolík, opravu invalidných vozíkov a načúvacích aparátov. Pre imobilných PSS bola do zariadenia zakúpená hydraulická hygienická stolička na kúpanie. Prijímatelia majú k dispozícii elektrické polohovacie postele, zdvíhacie zariadenia, invalidné

vozíky.

Prijímatelia z pracoviska Oravská Lesná majú zabezpečenú prevenciu, dispenzarizáciu, liečebný režim, zdravotnícke pomôcky, dietetické potraviny a nutričné prípravky pre onkologických prijímateľov. V rámci prevencie sú u prijímateľov pravidelne vykonávané preventívne prehliadky. V roku 2016 preventívnu prehliadku u stomatóloga absolvovalo 19 prijímateľov, preventívnu prehliadku u praktického lekára 8 prijímateľov.

V jesenných mesiacoch prebiehalo očkovanie PSS proti chrípke a pneumónii. Zaočkovaných bolo 53 prijímateľov, dvaja prijímatelia neboli zaočkovaní z dôvodu nepriaznivého zdravotného stavu.

Prijímatelia sú dispenzarizovaní vzhľadom k svojmu zdravotnému stavu u príslušného lekára – špecialistu. V roku 2016 prijímatelia z pracoviska Oravská Lesná absolvovali množstvo odborných vyšetrení mimo zariadenia, na ktoré ich sprevádzali zamestnanci zariadenia. Lieky, zdrav. materiál, pomôcky pre inkontinentných, dietetické a nutričné potraviny predpisuje prijímateľom všeobecný lekár alebo lekár – špecialista. Zariadenie pravidelne navštevuje obvodná lekárka, psychiater a v prípade potreby aj chirurg. Ošetrovateľská starostlivosť pre prijímateľov, ktorá bola doporučená obvodnou lekárkou bola poskytovaná prostredníctvom zamestnancov ADOS CHARITAS Námestovo. Pri náhlych stavoch ohrozujúcich život sa poskytuje prijímateľom do príchodu záchranej zdravotnej služby predlekárska prvá pomoc.

V záujme zlepšenia mobility prijímateľov a zachovania ich maximálnej možnej sebestačnosti sa uplatňujú prvky pracovnej a sociálnej rehabilitácie, tak individuálnou ako aj skupinovú formou. U vybraných prijímateľov sociálnej služby sa pracuje **konceptom bazálnej stimulácie**, o čom je vedený príslušný záznam. Bazálna stimulácia patrí medzi jednu z ošetrovateľských a liečebných metód. Táto metóda napr. napomáha prijímateľovi uvedomiť si vlastnú identitu, motivuje ho ku komunikácii s okolím, pomáha zvládnuť orientáciu v čase a priestore. Prostredníctvom vhodných stimulov napomáha rozpoznať jeho potreby, pričom zohľadňuje jeho individuálne životné návyky.



Súčasťou dennej starostlivosti je aj liečebná telesná výchova, ktorej cieľom je udržať prijímateľa čo najdlhšie sebestačným a aktívnym. Za týmto účelom bola v zariadení zriadená rehabilitačno-relaxačná miestnosť, kde prijímatelia majú možnosť plnohodnotne tráviť svoj voľný čas.

Prijímatelia v zariadení patria k rizikovej skupine, ktorá je najviac ohrozená osamelosťou, ktorá nepriaznivo vplýva na ich psychický aj fyzický stav. Preto sa im venuje osobitná pozornosť a náležite sledujú ich prejavy správania, aby sa podarilo včas identifikovať zhoršenie psychického stavu, ktoré by mohlo prerásť do dlhodobého problému. Zvýšená pozornosť sa venuje komunikácii medzi zariadením a rodinnými príslušníkmi, čím sa zlepšuje informovanosť rodiny o psychickom a fyzickom zdraví prijímateľa a na druhej

strane pomáha aktívne zapájať rodinu do života prijímateľa sociálnej služby v zariadení. Snažíme sa upevňovať kontakt medzi prijímateľmi a príbuznými v čo najväčšej možnej miere, či už formou návštev, listovou korešpondenciou, telefonátmi alebo prostredníctvom internetu.

V našom zariadení sa v spolupráci s VaV Akademy - BB, s. r. o. – Prešov organizujú opatrovateľské kurzy, v rámci ktorých sa snažíme účastníkov kurzu naučiť prakticky ovládať základné opatrovateľské techniky.

DSS a ZPS Zákamenné - pracovisko Zubrohlava 118

V DSS a ZPS Zákamenné, na pracovisku Zubrohlava sme v roku 2016 poskytovali starostlivosť 15 prijímateľom sociálnej služby. Ide tu o komplexnú starostlivosť o prijímateľa, ktorá zohľadňuje jeho potreby v rámci jeho diagnózy s ohľadom na jeho individualitu a stupeň odkázanosti na sociálnu službu. Veková kategória prijímateľov v zariadení je od 37 do 86 rokov.

Štruktúra PSS podľa druhu zdravotného postihnutia, diagnóz a zdravotného stavu na pracovisku Zubrohlava, Hlavná 118		PSS - žena
PSS s psychiatrickými diagnózami (okrem F70 - F79)		11
PSS s mentálnym postihnutím (duševná zaostalosť F70 - F79)	ľahká F70	0
	stredný stupeň F71	4
	ťažká F72	0
	hlboká F73	0
PSS so schizofréniou a poruchami s bludmi F20 - F29		8
PSS s poruchami osobnosti a správania dospelých F60 - F69		1
PSS s demenciou organického pôvodu F00 - F03		2
PSS s organickým psychosyndrómom F04 - F09		1
PSS s poruchami psychiky a správania zapríčinené užitím (užívaním) psychoaktívnych látok F10 - F19		1
PSS s epilepsiou G40 - G41		1
PSS s Alzheimerovým ochorením G30 - G32		1
PSS so zmyslovým postihnutím	sluchové	0
	zrakové	1
	hluchoslepota	0
PSS s viacnásobným postihnutím*		6
PSS s polymorbidným ochorením		14
PSS odkázaní na diétne stravovanie		3
PSS s Diabetes mellitus E10- E14		3
agresívni PSS - verbálne napadanie		4
dezorientovaní PSS		2
čiasťočne mobilní PSS - prejdú s pomôckou		2
čiasťočne mobilní PSS - invalidný vozík		1
PSS s ľahkým stupňom inkontinencie		1
PSS so stred. až ťažkým stupňom inkontinencie		9
PSS s inkontinenciou fekálnou		3

Pre inkontinetných prijímateľov sú zabezpečené pomôcky prostredníctvom príslušnej zdravotnej poisťovne, v ktorej sú prijímatelia poistení - sú to podložky pre chorých, plienkové nohavičky, zberné močové vrecká, kolostomické vrecká a ochranné prostriedky na kožu. Prijímatelia majú zabezpečenú prevenciu, dispenzarizáciu, liečebný režim, lieky, zdravotnícke pomôcky a dietetické potraviny. Lieky, zdravotnícke pomôcky a dietetické potraviny predpisuje praktický pre lekár dospelých alebo lekár špecialista. Prijímatelia sú dispenzarizovaní vzhľadom k svojmu zdravotnému stavu u príslušného lekára špecialistu. Psychiatrickú starostlivosť zabezpečuje lekár-psychiater.

V rámci prevencie sú u prijímateľov pravidelne vykonávané preventívne prehliadky u praktického lekára pre dospelých. U prijímateľiek do veku 65 rokov sú vykonávané preventívne vyšetrenia u gynekológa a u všetkých sa vykonáva aj pravidelná preventívna prehliadka u stomatóloga. Prijímatelia boli zaočkované proti chrípke a u dvoch prijímateľiek bolo dokončené očkovanie proti vírusovej hepatitíde. V roku 2016 prijímatelia z pracoviska Zubrohlava absolvovali odborné lekárske vyšetrenia aj mimo zariadenia, ordinované lekárom, na ktoré ich sprevádzali zamestnanci zariadenia. Jedenkrát za týždeň merajú všetkým prijímateľom merajú vitálne funkcie, TK pulz. U dispenzarizovaných prijímateľov sledujeme vitálne funkcie a glykémiu, príjem a výdaj tekutín podľa ordinácie lekára. Ošetrovateľská starostlivosť pre prijímateľov, ktorí ju majú doporučenú praktickým lekárom je poskytovaná prostredníctvom zamestnancov Ados Charitas Námestovo. Súčasťou dennej zdravotnej starostlivosti je liečebná telesná výchova, ktorej cieľom je udržať čo najdlhšie sebestačným a aktívnym. Za dodržiavanie liečebného režimu je zodpovedný službukonajúci zdravotný personál. V záujme udržiavania a zlepšenia mobility prijímateľov sa uplatňujú prvky pracovnej a sociálnej rehabilitácie. Zo všetkými prijímateľmi sociálnej služby je realizovaná reminiscenčná terapia podľa ich záujmu. U prijímateľov podľa záujmu sa uplatňuje kulinoterapia. Naši prijímatelia realizujú individuálnu, ale aj skupinovú liečebnú telesnú výchovu v rámci, ktorej sme realizovali pasívne cvičenia, aktívne cvičenia, kondičné cvičenia, dychové cvičenia, vertikalizáciu, nácvik chôdze, nácvik samostatnosti a sebaobsluhy. U dvoch prijímateľov sa pracuje s konceptom bazálnej stimulácie.

V rámci komplexnej rehabilitácie (liečebnej, pracovnej, sociálnej) sa v zariadení využívajú rôzne druhy terapií individuálnou a skupinovú formou:

Ergoterapia – liečebný postup formou zamestnávania. Ide o pracovnú, resp. činnostnú terapiu, ktorá prostredníctvom zapájania prijímateľa do zmysluplných a tvorivých činností sa snaží rozvíjať jeho motorické, kognitívne, komunikačné, sociálne schopnosti, zručnosti, návyky a osobnosť prijímateľa.

Kulinoterapia – príprava jednoduchých jedál v kuchynke v rámci sociálnej rehabilitácie.

Arteterapia a muzikoterapia.

Reminiscenčná terapia - je aktivizačná a validačná terapia, ktorá využíva zachovanú dlhodobú pamäť človeka a cez jeho vybaviteľné spomienky ho aktivizuje. Využíva sa u prijímateľov s rôznymi formami demencie. Cieľom reminiscenčnej liečby je zlepšenie mentálneho stavu prijímateľa, zlepšenie komunikácie a odstránenie alebo aspoň zmiernenie ťažkostí chorého človeka. Túto terapiu využívame hlavne na pracovisku v Oravskej Lesnej.

Záujmová, spoločenská, kultúrna činnosť je súčasťou vnútorného života zariadenia. Cieľom záujmovej činnosti je poskytnúť prijímateľom sociálnych služieb hodnotné prežívanie voľného času, ich osobnostné rozvíjanie v oblasti kultúry, nielen v zariadení, ale aj na podujatiach mimo zariadenia. Záujmová činnosť je realizovaná hrami, cestovaním, vychádzkami, turistikou, zábavou, súťažami a to formou individuálnou aj skupinovú. S prijímateľmi v rámci kultúrno-záujmovej činnosti nacvičujeme rôzne programy, s ktorými reprezentujeme naše zariadenie na rôznych kultúrnych podujatiach, súťažiach, z ktorých prijímatelia prinášajú pekné ocenenia.

Dramatoterapia: terapia je realizovaná v spolupráci s Detským divadelným súborom Prvosienka pri Základnej škole v Zákamennom. V priestoroch DSS a ZPS Zákamenné - pracoviska Zákamenné sa prijímatelia pravidelne venujú pohybovému divadlu.

Bazálna stimulácia. V zariadení pracujeme konceptom bazálnej stimulácie, pri ktorej využívame mnoho vlastných techník a tréningových programov, ktorými sa u človeka dosahuje komplexná stimulácia. Jednotlivé prvky konceptu bazálnej stimulácie v súčasnosti využívame u štyroch prijímateľov sociálnej služby na základe individuálneho plánu, ktorý je priebežne prehodnocovaný a zostavený podľa autobiografickej anamnézy prijímateľa a jeho somatického a mentálneho stavu.



Biblioterapia

Do DSS a ZPS Zákamenné na pracovisko v Oravskej Lesnej, pravidelne raz do týždňa v rámci dobrovoľníctva prichádza svojím čitateľským umením spríjemniť chvíle bývalá pani učiteľka Základnej školy v Oravskej Lesnej. Biblioterapia je v zariadení obľúbenou aktivitou. Prijímatelia navštevujú aj knižnicu, ktorá je súčasťou zariadenia.



V rámci **sociálnej rehabilitácie** podporujeme samostatnosť, nezávislosť a sebestačnosť prijímateľov sociálnej služby rozvojom a nácvikom zručností alebo aktivizovaním schopností a posilňovaním návykov pri sebaobslužbe, pri základných sociálnych aktivitách.

V DSS a ZPS pracovisko Zákamenné sa pri pracovnej terapii zameriavame najmä na prácu s drevom v stolárskej dielni, prácu s hlinou a papierom, arteterapiu, prácu v dramatickom krúžku, práce v záhrade, práce pri úprave okolia zariadenia, turistiku spojenú so zberom liečivých rastlín, lesných plodov a hribov a na športové aktivity. Dbá sa aj na uspokojovanie spirituálnych potrieb našich prijímateľov – v zariadení sú pravidelne slúžené sv. omše a vysluhované sviatosti v kaplnke, na ktoré prichádza aj verejnosť.

V DSS a ZPS pracovisko Oravská Lesná sa pri pracovnej terapii zameriavame najmä na prácu s prútím a papierom, háčkovanie, vyšívanie, kulinoterapiu, reminiscenčnú terapiu, arteterapiu, práce pri úprave okolia zariadenia, turistiku spojenú so zberom liečivých rastlín, lesných plodov a hribov. Dbá sa aj na uspokojovanie spirituálnych potrieb našich prijímateľov – v zariadení sú pravidelne slúžené sv. omše a vysluhované sviatosti.

Prostredníctvom televízie majú zabezpečený prenos slúžených sv. omší z miestneho kostola, taktiež v doobedňajších hodinách prebieha modlitba sv. ruženca.

V DSS a ZPS pracovisko Zubrohlava sa pri pracovnej terapii zameriavame najmä na tkanie kobercov, vyšívanie, háčkovanie, arteterapiu, práce v záhrade, práce pri úprave okolia zariadenia, turistiku spojenú so zberom liečivých rastlín, lesných plodov a hřibov a na sezónne športy.

V roku 2016 sme mali vypracovaný harmonogram aktivít, ktorý sme priebežne aktualizovali a realizovali počas celého roka, či už individuálne alebo v skupinách s prijímateľmi nášho zariadenia. Súčasťou harmonogramu boli aj aktivity, ktoré sa vykonávali aj mimo zariadenia a smerovali k začleneniu našich prijímateľov do komunity.

Prehľad aktivít, na ktorých sa zúčastnili prijímatelia sociálnej služby v roku 2016:

Športová činnosť

Turnaj v hre Sjoellen v Dolnom Kubíne, 24.3.2016

ZpS a DSS Dolný Kubín zorganizovalo turnaj v hre Sjoellne – tzv.holanský biliard. Na tomto turnaji sa zúčastnili aj 2 PSS z nášho zariadenia. Na pamiatku dostali diplom za účasť a darčkové predmety.

Šachový turnaj v Žiline, 6.4.2016

Dvaja prijímatelia sociálnych služieb sa zúčastnili VIII. ročníka šachovej súťaže pre žiakov stredných škôl a prijímateľov sociálnych služieb pod názvom „Šachový turnaj o cenu riaditeľa Úradu Žilinského samosprávneho kraja“. Pekné tretie miesto sa podarilo získať aj nášmu prijímateľovi sociálnych služieb z pracoviska Oravská Lesná.

Krajská športová súťaž v hre BOCCIA, 20.5.2016

Prijímatelia sociálnych služieb z pracoviska Zákamenné sa zapojili do VI. ročníka krajskej športovej súťaže v hre Boccia, organizovanej pod záštitou Žilinského samosprávneho kraja. Súťaž sa konala v Športovej hale Koniareň v Ružomberku a bola určená pre prijímateľov sociálnych služieb zo zariadení sociálnych služieb v zriaďovateľskej pôsobnosti ŽSK.



Parádny deň 8 alebo Športujeme do nekonečna, 27.5.2016

Akcia bola organizovaná v areáli Spojenej školy, Rosinská cesta 4 v Žiline. Jej hlavným cieľom bola nielen propagácia športu pre osoby s akýmkoľvek druhom postihnutia, ale predovšetkým pomôcť zdravým študentom uvedomiť si nevyčísľiteľnú hodnotu zdravia a naučiť ich vnímať osoby s postihnutím ako rovnocenných partnerov. Študenti si pre PSS pripravili 15 športových disciplín, v ktorých si vyskúšali netradičné chápanie pohybu.

Súčasťou akcie bol bohatý program, v ktorom vystúpili policajti a cvičené psy, požiariaci s hasičským autami, autogramiáda známych športovcov a kultúrny program. Prijemné športové popoludnie bola zakončené vyhlásením víťaza súťaže o ručne vyrobené tričká.



Športové hry v Terchovej, 15. – 16. 6.2016. 12. ročník športových hier prijímateľov sociálnych služieb Žilinského samosprávneho kraja.

Naše zariadenie reprezentovali 4 PSS. Spoločne sa stretli s prijímateľmi sociálnych služieb z 18 zariadení, s ktorými si zmerali svoje sily v športových disciplínach ako beh, stolný tenis, hod diskom, vešanie štipcov, lovenie magnetických rybičiek. Na konci športového popoludnia bola pre prijímateľov sociálnej služby pripravená tanečná zábava. Nasledujúci deň súťažili aj zamestnanci z jednotlivých zariadení sociálnych služieb. Celé podujatie bolo ukončené vyhlásením víťazov a odovzdaním medailí.



Stolnotenisový turnaj Oravy - II. ročník, 7.7.2016

Prijímatelia sociálnych služieb z regiónu Orava sa opätovne stretli na II. ročníku stolnotenisového turnaja prijímateľov sociálnych služieb z domov sociálnych služieb z regiónu Orava, ktorý zorganizovalo naše zariadenie. Po úspešnej minuloročnej premiére, odveta nenechala na seba dlho čakať. Júlový stolnotenisový turnaj Oravy sa opäť tešil vysokej účasti- predstavili sa hráči zo zariadení sociálnych služieb v zriaďovateľskej pôsobnosti Žilinského samosprávneho kraja z Novoti, Dolného Kubína, Tvrdošína a Zákamenného.

Tradícia medzinárodnej spolupráce naďalej pretrváva - Na turnaji sa predstavili aj partnerské zariadenia z Poľska a to Dom Pomocy Społecznej Braci Albertynów Bulowice a Dom Pomocy Społecznej Częstochowa. Dôležitou rekreačnou a športovou aktivitou našich PSS je stolný tenis, ktorý sa teší veľkej obľube. Prijímatelia sociálnych služieb sa celoročne pripravujú na tento stolnotenisový turnaj.



IX. Letnia Olimpiada Sportowa w Czestochowie, 4.8.2016

Na pozvanie našich priateľov z Domu Pomocy Społecznej dla Dorosłych w Czestochowej (PL) sa PSS zúčastnili na IX. Letnej Olimpiáde Športovej. V celkovom hodnotení skupín sa naše zariadenie umiestnilo na 4. mieste.



Šport nás spája, Zákamenné, 22.9.2016

V priestoroch telocvične ZŠ J. Vojtaššáka v Zákamennom sa uskutočnil 1. ročník športového podujatia „Šport nás spája“. Cieľom podujatia bolo prostredníctvom športu zblížiť prijímateľov sociálnych služieb nášho zariadenia s miestnou i širšou komunitou. Súťaž prebiehala v dvoch etapách. Futbalové turnaje a súťaženie v športových disciplínach (skákanie vo vreci, prelievanie vody, hádzanie loptičiek, hra s loptou, preťahovanie lanom). Celkovo sa do súťaže zapojilo 6 družstiev: PSS z CSS Orava Tvrdošín a z nášho zariadenia, zamestnanci nášho zariadenia, Rádio Regina, žiačky a žiaci zo Základnej školy v Zákamennom. Družstvo Rádía Regina tvorili moderátori tohto rádia. Mottom podujatia bolo: „Nie je dôležité vyhrať, ale zúčastniť sa“.



Halový turnaj vo futbale v Liptovskom Hrádku – 10.11.2016

Dňa 10.11.2016 sa prijímatelia sociálnej služby z DSS a ZPS Zákamenné zúčastnili 3. ročníka halového turnaja vo futbale, ktoré organizovalo CSS Eden v Liptovskom Hrádku. Na turnaji sa zúčastnilo 7 družstiev. Súťažiaci z DSS a ZPS Zákamenné sa umiestnili na 4. mieste.



Mikulášsky stolnotenisový turnaj v Tvrdošíne, 1.12.2016

Na tomto turnaji v kategórii mužov získala naši dvaja PSS krásne 3. miesto.



Výlety

Jednodňový výlet do Liptovského Mikuláša, 17.5.2016

Prijímatelia sociálnych služieb z pracovisko Zákamenné a z pracoviska Zubrohlava sa zúčastnili prehliadky po historickom centre Liptovského Mikuláša. Najatraktívnejším miestom je *11 Naj historického centra mesta*, ku ktorým sa viaže bohatá história a súčasnosť,



slávne osobnosti a miesta. Prijímatelia sa dozvedeli najzaujímavejšie fakty o Kostole sv. Mikuláša, Centre Kolomana Sokola, Múzeu Janka Kráľa, Mikulášskej mučiarni, Župnom dome, Synagóge, Liptovskej galérii P.M. Bohúňa, Soche naša matka, Liptovskom múzeu NKP Čierny Orol. Po prehliadke si oddýchli v okolí fontány Metamorfózy v centre mesta.

Oravská lesná železnica v Oravskej Lesnej, 19.7.2016

Prijímatelia sociálnej služby absolvovali vyhlídkovú jazdu z údolnej stanice Tanečik na motorovej dreziny v dĺžke 3 km. Na vrcholovej stanici Sedlo Beskyd si urobili prestávku, kde sa mohli rozhliadnuť na krásnu panorámu oravskej prírody a vidieť goralskú drevenicu, ktorá približuje kultúru Goralov na Orave.



Zemplínska Šírava

V dňoch od 23.07. do 30.07.2016 sa 17 PSS zúčastnilo pobytového výletu na Zemplínskej šírave.



Návšteva mesta Námestovo, 3.8.2016

Prijímateľky sociálnej služby z pracoviska Zubrohlava navštívili mesto Námestovo, prešli cez „Bránu milosrdenstva“ v miestom rím.-kat. kostole a boli sa pozrieť na Oravskej priehrade.



Návšteva Pribyliny a Východnej, 11.8.2016

Svoje rodné dediny Pribylinu a Východnú navštívili prijímateľky sociálnej služby z pracoviska Zubrohlava.

Výlet do Oravíc, 18.8.2016

Prijímatelia sociálnej služby z pracoviska Oravská Lesná využili nádherný letný deň a vybrali sa na kúpalisko do Oravíc, kde prežili veselé chvíle vo vode a v prekrásnom prostredí.



Výlet do Smižian, 27.9.2016

Prijímatelia navštívili Svätýňu božieho milosrdenstva v Smižanoch a ZOO v Spišskej Novej Vsi.



Účasť na spoločenských a kultúrnych podujatiach, výstavách a ostaných aktivitách

Páračky v Zákamennom, 21.01.2016

V klube Jednoty dôchodcov v Zákamennom sa konali miestne páračky, na ktorých sa zúčastnil aj náš prijímateľ sociálnej služby. Na páračkách sa stretol so svojimi známymi i bývalými pracovníkmi zariadenia.

Maškarný ples, 27.1.2016

V priestoroch zariadenia v Zákamennom sa uskutočnil tradičný Maškarný ples. Pozvanie prijali aj prijímateľky sociálnych služieb z pracoviska Zubrohlava. Všetci prijímatelia sa predviedli v prekrásnych maskách a nechýbal ani pochod masiek.



„Snehové kráľovstvo, 4.2.2016, Turie

Prijímatelia sociálnych služieb z DSS a ZPS Zákamenné sa zúčastnili družobnej akcie na pozvanie Centra sociálnych služieb Tau Turie pod názvom: "Snehové kráľovstvo", ktorá sa uskutočnila v Kultúrnom dome v obci Turie.



Fašiangy na pracovisku v Oravskej Lesnej, 4.2.2016

Prijímatelia sociálnej služby sa spoločne stretli na fašiangovej veselici. Všetkých sprevádzala dobrá nálada, veselý tanec a spev. Pohostili sa na vynikajúcom jedle, koláčoch a ďalších fašiangových dobrotách.

Svetový deň chorých, 11.2.2016

V rámci uspokojovania spirituálnych potrieb sa prijímatelia sociálnej služby na pracovisku v Oravskej Lesnej spoločne stretli na sv. omši, ktorú prišli do zariadenia odslúžiť dvaja katolícki kňazi. Všetci si pripomenuli Svetový deň chorých a všetkým bola udelená sviatosť pomazania chorých.

Divadelné predstavenie KLAUNIÁDA, 9.3.2016

Prijímateľov sociálnych služieb na pracovisku v Zákamennom navštívilo "Divadlo zo šuflíka" so svojim divadelným predstavením KLAUNIÁDA.



Divadelná súťaž: "O erb mesta Dolný Kubín", 13.3.2016

„Žijeme len raz“, nie je len motto, ale aj názov novej pohybovej divadelnej inscenácie, ktorá mala svoju premiéru 13.marca 2016 na 34.ročníku *O erb mesta Dolný Kubín*, kde sa predviedlo 12 divadelných súborov z celej Oravy. Súbor s názvom „Prvosienka a stratení chlapi“ tvorí 19 žiačok Základnej školy Jána Vojtaššáka Zákamenné a 5 PSS Domova sociálnych služieb a zariadenia pre seniorov Zákamenné. Odborná porota ocenila túto inscenáciu na súťaži *O erb mesta Dolný Kubín* **1.miestom**.



Výstavy - "Veľká noc v zariadeniach sociálnych služieb " a „Vianoce našimi rukami“

V priestoroch foyera Úradu Žilinského samosprávneho kraja sa konajú tieto výstavy, na ktorých prebieha prezentácia prác a výrobkov klientov zariadení sociálnych služieb ŽSK. Aj naši PSS tu vystavovali svoje výrobky, ktoré vyrábali počas pracovnej terapie v drevárskej a kreatívnej dielni zariadenia.



Detský divadelný medveď, 12.-13.04.2016

V priestoroch Bábkového divadla v Žiline sa uskutočnila krajská súťažná postupová prehliadka detskej dramatickej tvorivosti – Detský divadelný medveď, ktorú pripravilo Krajské kultúrne stredisko v Žiline v zriaďovateľskej pôsobnosti Žilinského samosprávneho kraja v spolupráci s mestom Žilina a Bábkovým divadlom Žilina. Prijímatelia sociálnych služieb DSS a ZPS Zákamenné spolu s DSS Prvosienka pri ZŠ Zákamenné sa po postúpení v okresnom kole v Dolnom Kubíne predstavili aj v Žiline so svojím vystúpením. Nepodarilo sa im postúpiť ďalej, avšak



odnášajú si množstvo skúseností a zážitkov.

Divadelné predstavenie pri príležitosti 70. výročia založenia Základnej školy v Zákamennom, 22.04.2016

Prijímatelia sociálnej služby z pracoviska Zákamenné prezentovali svoje divadelné predstavenie v spolupráci s Detským divadelným súborom Prvosienka aj na Slávnostnom programe pri príležitosti 70. výročia založenia Základnej školy v Zákamennom.



Návšteva dobrovoľníkov, 24.05.2016

Dobrovoľníci z občianskeho združenia V.I.A.C z Trstenej strávili príjemný deň s prijímateľmi sociálnych služieb v Zákamennom. Zasúťažili si v športových disciplínach – futbal, hranie kolkov, stolný tenis, florbal.

Dobrovoľníci v spolupráci s prijímateľmi sociálnej služby vytvorili plagát s farebnými otláčkami rúk prijímateľov sociálnych služieb a dobrovoľníkov na znak priateľstva.



Májowka 2016, 25.5.2016

Prijímatelia sociálnej služby sa zúčastnili stretnutia „Májowka 2016“, ktoré sa konalo v Dome Pomocy Spoecznej v Bulowicach, v Poľsku. V rámci cezhraničnej spolupráce sa každoročne stretávame na vzájomných zahraničných stretnutiach, kde spoznávame kultúru a tradície oboch krajín.



„Živá knižnica“, 9.6.2016

Občianske združenie V.I.A.C z Trstenej zorganizovalo podujatie „Živá knižnica“, na ktorom aktívne vystupovali dvaja prijímatelia sociálnej služby z DSS a ZPS Zákamenné. Ako by sa mohol niekto mylne domnievať nešlo o klasické čítanie kníh v tlačenej podobe, ale „čítali“ sa priamo životné

príbehy ľudí. Príbehy boli predstavené cca 100 študentom - deviatakom z námestovských a trstenských škôl.

Senior Let's Dance, IV.ročník, 22.6.2016

Prijímatelia sociálnych služieb z pracoviska Oravská Lesná sa zúčastnili IV. ročníka krajskej tanečnej súťaže Senior Let's Dance, ktorá sa konala v kultúrnom dome v Novoti.



Rezbárske sympóziu, 29.6.2016

Prijímatelia sociálnej služby z DSS a ZPS Zákamenné boli navštíviť rezbárske sympóziu v Zákamennom, pod názvom: „ Rozprávkový svet pre deti a dospelých“.

Medzinárodný deň dobrovoľníctva, 17.8.2016

V rámci spolupráce s občianskym združením V.I.A.C. sme v zariadení v Zákamennom privítali päť člennú skupinku dobrovoľníkov. Tento krát k nám zavítali dobrovoľníci nielen z Oravy, ale aj zo zahraničia, a to konkrétne z Portugalska a Litvy. S radosťou nám pomohli pri obnove lavičiek v záhrade zariadenia a taktiež spríjemnili deň rôznymi aktivitami našim PSS.



Koncert Lenky Filipovej, 28.8.2016

Prijímatelia sociálnych služieb sa zúčastnili na koncerte Lenky Filipovej, ktorý sa uskutočnil v Kultúrnom dome v Zákamennom.

Koncert Nedvědovcov, Oravská Lesná

Dňa 27.9.2016 sa prijímatelia sociálnej služby zo zariadenia v Oravskej Lesnej zúčastnili na vystúpení hudobnej skupiny Nedvědovci. Obľúbení umelci sa postarali o príjemnú atmosféru počas celého večera.

Súťaž „Piatí proti piatim“, 21.9.2016

Prijímatelia sociálnej služby z DSS a ZPS Zákamenné – pracovisko Oravská Lesná sa zúčastnili zábavno-vedomostnej súťažnej hry: „Piatí proti piatim“, ktorú organizovalo ZPS a DSS Dolný Kubín. Okrem zaujímavej a napínavej hry sa všetci zabávali pri speve, tanci a pri bohatom sprievodnom programe. Po skončení dňa sa prijímatelia sociálnej služby vracali s novými vedomosťami a spomienkami.



Tábor sebaobhajoby

Dňa 05.10.2016 sa prijímatelia sociálnej služby z pracoviska Zákamenné a pracoviska Zubrohlava zúčastnili II. ročníka Tábora sebaobhajoby. Tohtoročný tábor sa konal na farme Bardy v obci Kľače.



Domov domovu 2016

Dňa 12.10.2016 prijímatelia sociálnej služby z pracoviska Oravská Lesná vystúpili so svojim programom na kultúrnom podujatí „Domov Domovu 2016“, ktoré organizovalo CSS Orava Tvrdošín. Na tejto akcii zaspievali piesne s ľudovou tematikou. V príjemnom prostredí a úžasnej atmosfére počas celého kultúrneho podujatia prežili nádherný a nezabudnuteľný deň, na ktorý budú ešte

dlho spomínať.

Žilinský Oskar 2016

Dňa 20.10.2016 privítal Domov sociálnych služieb a špecializované zariadenie Slniečko Ošadnica prijímateľov sociálnej služby z DSS a ZPS Zákamenné na 12.ročníku krajského festivalu dramatického, hudobného, tanečného a speváckeho umenia klientov domovov sociálnych služieb ŽSK. Naši PSS sa predstavili s divadelným predstavením, ktoré si nacvičili v rámci dramatoterapie.



Október – mesiac úcty k starším

Dňa 27.10.2016 prišli pri príležitosti mesiaca úcty k starším do zariadenia v Oravskej Lesnej potešiť prijímateľov sociálnej služby deti z miestnej materskej škôlky. Deti predviedli

prijímateľom sociálnej služby pekný kultúrny program a tiež ich obdarovali vlastnoručne vyrobenými darčekom.

„Priateľské stretnutie pri tanci“

Dňa 8.11.2016 sa v priestoroch Kultúrneho domu v Zákamennom uskutočnilo priateľské stretnutie pri tanci pre prijímateľov sociálnych služieb z CSS Tau Turie a DSS a ZPS Zákamenné.



Katarínske posedenie

Dňa 16.11.2016 sa prijímatelia sociálnych služieb z pracoviska Oravská Lesná stretli na tradičnom "Katarínskom posedení". Do príprav sa zapojili aj prijímateľky sociálnych služieb, ktoré pre všetkých pripravili obložené chlebíčky. Na posedení vládla veselá nálada, spev i tanec.

Jesenná výstava v ZŠ Oravská Lesná

Dňa 18.11.2017 boli prijímatelia sociálnych služieb z pracoviska Oravská Lesná v miestnej základnej škole na prehliadky výstavy jesenných výtvorov, ktoré PSS tvorili spoločne s deťmi.



Autobus dobrej vôle

S vianočnými koledami a vinšami dňa 2.12.2016 prišli potešiť prijímateľov sociálnych služieb z pracoviska Zákamenné a Oravská Lesná členovia Detského folklórneho súboru

Ragačinka z Hrušova.

Priebežné aktivity počas roka:

- **Pracovná terapia v dielni.** Prijímatelia sociálnej služby pracujú s drevom, papierom, keramickou hlinou a s rôznym iným materiálom. Práce v dielniach na jednotlivých pracoviskách v DSS a ZPS Zákamenné (Zákamenné, Oravská Lesná, Zubrohlava) sú každodennou aktivitou prijímateľov sociálnej služby v zariadeniach. V rámci ergoterapie sa venujú rôznym činnostiam, zmysluplne trávia svoj voľný čas a zároveň sa zdokonaľujú v manuálnych zručnostiach.





- **Pracovná terapia v záhrade.** Prijímatelia pestujú zeleninu v záhrade zariadenia, ktorú potom využijú v kulinoterapii.



- **Práca na tkáčskom stroji.**
- **Práca so servítkovou technikou – DECUPAGE.**
- **Oslava menín a narodenín prijímateľov sociálnych služieb**



- **Pracovná terapia - starostlivosť o okolie zariadenia.** Prijímatelia sa starajú o kvety, upravujú okolie zariadenia.



➤ **Krúžok čítania, návšteva knižnice.**

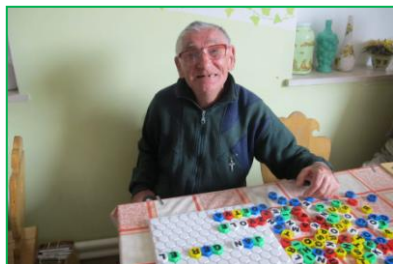


➤ **Vyšívanie**

➤ **Prechádzky do blízkeho okolia.**



➤ **Hranie spoločenských hier.**



➤ **Napĺňanie spirituálnych potrieb.** Na pracovisku v Zákamennom sa nachádza kaplnka pre PSS rímsko-katolíckeho vierovyznania, kde sa koná každý piatok svätá omša. Za PSS evanjelického vierovyznania prichádza do zariadenia podľa potreby prijímateľov evanjelická farárka. Na pracovisku Oravská Lesná sú tiež pravidelne slúžené sv. omše a vysluhované sviatosti. Prostredníctvom televízie majú zabezpečený prenos slúžených sv. omší z miestneho kostola a v doobedňajších hodinách sa prijímatelia pravidelne stretávajú na modlitbe sv. ruženca v spoločenskej miestnosti zariadenia.



➤ *Návštevy cukrárne, pizzerie*



➤ *Spev ľudových piesní*

➤ *Hra na hudobnom nástroji – harmonika*

➤ *Kulinoterapia*



7. SPOLUPRÁCA S INŠTITÚCIAMI A PARTNERSTVÁ

V roku 2016 prebiehala spolupráca DSS a ZPS Zákamenné – na všetkých troch pracoviskách, so **vzdelávacími inštitúciami** pri zabezpečovaní odbornej práce pre študentov v odboroch sociálna práca, ošetrovateľstvo, ekonóm, daňové služby a tiež **zabezpečujeme podmienky na vykonávanie odbornej praxe účastníkov opatrovateľského kurzu**. Spolupracujeme napr. s Jeseniovou lekárskou fakultou v Martine, Katolíckou univerzitou v Ružomberku, Trnavskou univerzitou, Univerzitou Metaj Bela v Banskej Bystrici, s VaV Akademy - BB, s. r. o. – Prešov, BM Work Agency Trenčín.

Tradícia medzinárodnej spolupráce naďalej pretrváva s partnerskými zariadenia sociálnych služieb z Poľska a to: s **Domom Pomocy Społecznej Braci Albertynów w Bulowicach** a **Domom Pomocy Społecznej w Czestochowej**. Prijímatelia sociálnych služieb sa navzájom stretávajú na akciách a podujatiach organizovaných v Poľsku, aj u nás na Slovensku. V roku 2016 sa konali podujatia ako „Majówka 2016“ a oslavy 80.výročia pôsobenia Bratov Albertynow v Bulowiciach a Letná športová olympiáda v Czestochowej.



Pri DSS a ZPS Zákamenné pracuje občianske združenie **Symbióza generácií**, ktorého cieľom je prispievať svojou činnosťou a podporovať zlepšovanie kvality života jednotlivcov, rodín, znevýhodnených skupín občanov v mieste bydliska a vo všetkých formách zariadení sociálnych služieb, vykonávanie verejnoprospešnej činnosti. Symbióza generácií združuje ľudí, ktorí sa zaujímajú o verejnoprospešnú činnosť, materiálnu a sociálnu pomoc, poradenstvo jednotlivcom a znevýhodneným skupinám, občanom v domácom prostredí a v zariadeniach sociálnych služieb (seniori, deti, mladiství, zdravotne postihnutí).

DSS a ZPS Zákamenné v roku 2016 aj naďalej spolupracovalo s **Detským divadelným súborom Prvosienka** (ďalej DSS Prvosienka) pri **Základnej škole Zákamenné** v oblasti dramaterapie. Prijímatelia sociálnej služby v spolupráci s DDS Prvosienka pravidelne nacvičovali pohybové divadlo v priestoroch spoločenskej miestnosti DSS a ZPS Zákamenné a v kultúrnom dome v obci Zákamenné. S pohybovou divadelnou inscenáciou „Žijeme len raz“ vyhrali **1.miesto** v divadelnej súťaži „O erb mesta Dolný Kubín“ a postúpili na krajskú súťaž divadiel „Detský divadelný medved“ v Žiline. Ďalej prijímatelia sociálnej služby z pracoviska Zákamenné svoje divadelné predstavenia spolu s DSS Prvosienka prezentovali

na Slávnostnom programe pri príležitosti 70. výročia založenia Základnej školy v Zákamennom a na Vianočnej akadémii v Kultúrnom dome v Zákamennom.



V oblasti dobrovoľníctva sme začali spoluprácu s **občianskym združením V.I.A.C z Trstenej**. Spolupráca prebiehala v rámci projektu „Tvoje mesto Ťa potrebuje“, „Živá knižnica“ a v rámci dobrovoľníckych dní naše zariadenie navštívili nielen dobrovoľníci z Oravy, ale aj zo zahraničia, konkrétne z Portugalska a Litvy.



Na pracoviskách Zubrohlava a Oravská Lesná prebiehala spolupráca so **Strednou odbornou školou v Námestove**, kde študentky tejto školy v rámci svojej odbornej praxe poskytujú našich PSS kadernícke a kozmetické služby.



Miestna **Jednota Dôchodcov** zo Zákamenného, Oravskej Lesnej, Zubrohlavy, Vavrečky, Klina a Rabče navštevovala prijímateľov sociálnej služby v DSS a ZPS Zákamenné v rámci dobrovoľníckej činnosti pri kultúrnych podujatiach, vianočných posedeniach, spoločných grilovačkách, zábavách a výletoch.



Spolupráca prebiehala aj s miestnymi základnými školami v Zákamennom, Oravskej Lesnej a Zubrohlave. Žiaci prichádzajú do zariadenie za prijímateľmi pri príležitosti rôznych sviatkov, kedy všetkých potešia pekným kultúrnym programom, ale aj vlastnoručne vyrobenými darčekom. Prijímatelia z Oravskej Lesnej radi chodievajú do miestnej základnej školy, kde spolu so žiakmi vytvárajú rôzne okrasné výrobky a dekorácie, ktorými si zútulňujú prostredie. Spoluprácou so školou sa snažíme budovať mosty medzi mladou a staršou generáciou.



8. **FINANCOVANIE SOCIÁLNYCH SLUŽIEB A ÚHRADY ZA POSKYTOVANÚ SOCIÁLNU SLUŽBU**

Domov sociálnych služieb a zariadenie pre seniorov Zákamenné hospodáril v roku 2016 s rozpočtom príjmov a výdavkov v súlade so zákonom o rozpočtových pravidlách verejnej správy a o zmene a doplnení niektorých zákonov č. 523/2004 Z. z. DSS a ZPS Zákamenné je rozpočtová organizácia, ktorá hospodári s prideleným rozpočtom, ktorý bol schválený zastupiteľstvom Žilinského samosprávneho kraja.

Rozpočet príjmov

Skutočné dosiahnuté príjmy v roku 2016 boli vo výške 462 519,31 €, čo je o 12 989,12 € viac, ako skutočné príjmy roku 2015, ktoré dosahovali výšku 449 530,19 €. Upravený rozpočet v r. 2016 bol vo výške 463 806,00 €, čo je o 2 030 € viac ako v r. 2015.

Tab.1: Plnenie príjmov k 31. 12. 2016

Názov rozpočtovej položky	Upravený rozpočet v Eur	Plnenie príjmov v Eur
Príjmy z podnikania a vlastníctva majetku /210/	0,00	1 695,48
Administratívne poplatky a iné poplatky a platby /220/	461 949,00	450 189,58
Úroky z tuzemských úverov, pôžičiek a vkladov /240/	0	0
Iné nedaňové príjmy (z dobropisov) /290/	1 857,00	1 157,55
Tuzemské bežné granty a transfery /310/	0	9 476,70
Tuzemské kapitálové granty a transfery /320/	0	0,00
Celkom	463 806,00	462 519,31

Tab.2: Zdroje financovania príjmov

Zdroje financovania k 31. 12. 2016	
Plnenie príjmov celkom:	462 519,31
Plnenie príjmov z vlastných zdrojov (KZ 46)	435 622,80
Plnenie príjmov zo zdrojov ŽSK (KZ 41)	1 690,99
Z mimorozpočtových prostriedkov (KZ 72 a, 72f, 72h)	25 205,52
72a – sponzorské prostriedky	506,89
72f - stravné	17 419,81
72h – od úradu práce, sociálnych vecí a rodiny	7 278,82

Rozpočet bežných výdavkov

V porovnaní s rokom 2015 bol rozpočet bežných výdavkov v roku 2016 vyšší o 102 878 €, výška upraveného rozpočtu v r. 2015 bola 1 191 281 €.

Tab.3: Bežné výdavky v r. 2016

Názov rozpočtovej položky	Upravený rozpočet v Eur	Čerpanie v Eur
Mzdy a platy /610/	592 148,00	592 218,83
Poistné /620/	212 450,00	212 450,00
Tovary a služby /630/	355 313,00	380 431,73
z toho:		
Cestovné náhrady /631/	731,00	731,34
Energie, voda, komunikácie /632/	106 887,00	106 885,36
Materiál /633/	221 245,77	222 155,12
Dopravné /634/	6 594,00	6 593,11
Rutinná a štandardná údržba /635/	8 124,00	8 121,58
Nájomné za nájom /636/	0,00	0,00
Služby /637/	36 798,00	36 854,57
Bežné transfery /640/	3 871,00	3 871,00
Celkom	1 163 782,00	1 188 971,56

Rozpočet kapitálových výdavkov

Tab.4: Kapitálové výdavky v r. 2016

Názov rozpočtovej položky	Upravený rozpočet v Eur	Čerpanie v Eur
Nákup strojov, prístrojov, zariadení, techniky a náradia//713/	26 731,00	18 966,00
Rekonštrukcia a modernizácia /717/	103 646,00	70 326,13
Celkom	130 377,00	89 292,13

Tab.5: Zdroje financovania

Zdroje financovania k 31. 12. 2016	
Čerpanie finančných prostriedkov celkom:	1 278 263,69
Čerpanie z vlastných zdrojov (KZ 46)	463 806,81
Čerpanie zo zdrojov ŽSK (KZ 41)	789 251,36
Z mimorozpočtových prostriedkov (KZ 72 a, 72f, 72h)	25 205,52
72a – sponzorské prostriedky	506,89

72f - stravné	17 419,81
72h – od úradu práce, sociálnych vecí a rodiny	7 278,82
37 – Zdroje zo zahraničia (nenávratné) - programy európskej územnej spolupráce programového obdobia 2007 - 2013	0,00
11B5 – Rozpočtové prostriedky obcí a VÚC na spolufinancovanie predvstupových fondov a grantov EÚ - programy európskej územnej spolupráce programového obdobia 2007 - 2013	0,00

Vybrané ukazovatele zo súvahy k 31. 12. 2016	
Strana aktív	Netto
Dlhodobý nehmotný majetok	0,00
Dlhodobý hmotný majetok	2 645 447,44
Dlhodobý finančný majetok	0,00
Zásoby	35 006,29
Dlhodobé pohľadávky	0,00
Krátkodobé pohľadávky	1 718,50
Finančné účty súčet	122 272,63
Časové rozlíšenie	2 113,40
SPOLU MAJETOK	2 806 558,26
Strana pasív	Netto
Výsledok hospodárenia	32 045,97
Rezervy	0,00
Zúčtovanie medzi subj. ver. správy	2 563 632,78
Dlhodobé záväzky	4 702,57
Krátkodobé záväzky	119 998,14
Bankové úvery	0,00
Časové rozlíšenie	86 178,80
VLASTNÉ IMANIE a ZÁVÄZKY	2 806 558,26

Úhrady za poskytovanú sociálnu službu

Ekonomicky oprávnené náklady za rok 2016 - § 72 zákona č. 448/2008 Z. z. o sociálnych službách v znení neskorších predpisov

Pracovisko Zákamenné 559		Pracovisko Oravská Lesná 296		Pracovisko- Zubrohlava, Hlavná 118	
Počet PSS / kapacita	Ekonomicky- oprávnené náklady	Počet PSS / kapacita	Ekonomicky- oprávnené náklady	Počet PSS / kapacita	Ekonomicky- oprávnené náklady
78	633,27 EUR	53	541,85 EUR	15	728,47 EUR

Priemerná výška úhrad za poskytované sociálne služby za rok 2016

Pracovisko Zákamenné 559

Druh sociálnej služby	Priemerná výška úhrady za mesiac
Domov sociálnych služieb	241,75 EUR
Špecializované zariadenie	243,80 EUR

Pracovisko Oravská Lesná 296

Druh sociálnej služby	Priemerná výška úhrady za mesiac
Domov sociálnych služieb	290,93 EUR
Špecializované zariadenie	295,72 EUR
Zariadenie pre seniorov	293,56 EUR

Pracovisko Zubrohlava, Hlavná 118

Druh sociálnej služby	Priemerná výška úhrady za mesiac
Domov sociálnych služieb	241,57 EUR

9. PLNENIE CIEĽOV, PRIORÍT A INOVÁCIE V POSKYTOVANÍ SOCIÁLNYCH SLUŽIEB ZA ROK 2016

Inovácie a zmeny, ktoré sme zrealizovali v roku 2016 smerovali k naplňovaniu kvalitných a komplexne poskytovaných sociálnych služieb v našom zariadení.

V rámci procesu skvalitňovania poskytovaných sociálnych služieb sme v roku 2016 zrealizovali:

- v organizačnej štruktúre DSS a ZPS Zákamenné na pracoviskách Zákamenné a Oravská Lesná došlo k vytvoreniu zdravotno-sociálneho úseku spojením sociálneho a zdravotného úseku,
- vytvorila sa nová pracovná pozícia – diagnostik v sociálnej práci,
- zaviedol sa pre všetky pracoviská informačný systém CYGNUS, ktorý obsahuje všetky potrebné nástroje pre komplexnú správu zložitej agendy poskytovateľa sociálnych služieb. Umožňuje tvorbu, realizáciu a vyhodnocovanie individuálnych, ošetrovateľských a opatrovateľských plánov prijímateľov sociálnych služieb,
- v rámci programu GYGNUS bol zakúpený aj modul zamestnanci,
- došlo k spracovaniu nového dizajnu WEB stránky, ktorá bude spustená v júni 2017,
- zakúpili sa nové počítačové zostavy v počte 3 ks,
- vybavili sme na všetkých pracoviskách zdravotníckym materiálom ošetrovne pre poskytovanie ošetrovateľskej starostlivosti,
- z dôvodu záujmu PSS o hru Boccia, sme zakúpili boccia lopty.

Pracovisko Zákamenné

Skvalitnenie priestorových podmienok v zariadení:

- zriadila sa miestnosť na registrátorne stredisko,
- odstránili sa staré evakuačné schody, nakoľko bol zriadený nový núdzový východ,
- vybudoval sa prístrešok pre 9-miestne osobné vozidlo,
- do ošetrovne v bloku A sa zakúpilo nové vybavenie – skrine, zdravotnícky materiál,
- zrekonštruoval sa havarijný stav kuchyne a skladov potravín - došlo k výmene dlažby, obkladov, výmena elektroinštalácie, rozvodov vody a kanalizácie. Zakúpili sa strojné technológie do kuchyne - elektrický kuchynský sporák, kombinovaný sporák, plynový kotol a elektrickú panvu a nové vybavenie do skladu potravín.



Zlepšenie kvality prostredia pre prijímateľov sociálnych služieb:

- boli zaobstarané v spolupráci so zdravotnými poisťovňami 4 ks invalidných vozíkov,

- došlo k výmene pôvodných vchodových dverí za samootváračie, čím sme docielili bezbariérovosť vstupu do zariadenia,
- osadili sa madlá na chodbách v pavilóne A – stará budova,
- zakúpili sa 2 ks TV prijímačov na spoločenskú miestnosť a do jedálne PSS, a tiež sa vyriešil rozvod televízneho signálu,
- na izbách PSS boli namontované žalúzie a sieťky proti hmyzu na okná,
- boli zakúpené zásobníky mydla na ruky k umývadlám v počte 9ks a dvoj zásobníky mydla do sprchy v počte 12 ks.

Pracovisko Oravská Lesná

Pre skvalitnenie poskytovaných sociálnych služieb bolo realizovaných viacero cieľov, ktoré výrazne vplyvajú na kvalitu života prijímateľov sociálnych služieb:

- došlo k výmene podlahovej krytiny na 4 izbách PSS a na 2 chodbách zariadenia,
- opravili sa poškodené obklady v 3 kúpeľniach,
- zakúpili sa vešiaky a 12 kusov skriň pre PSS,
- vymaľovalo sa 5 izieb PSS spolu s kúpeľňami a chodbami,
- zakúpila sa elektrická stolička do stravovacej prevádzky, hydraulická zdvíhacia stolička na prevoz PSS a ventilátory na odčerpávanie vzduchu v počte 4 ks,
- zmodernizovala sa kaplnka v zariadení,
- o živote a dianí v zariadení na pracovisku v Oravskej Lesnej sa začal vydávať občasník „**Srdce domova**“, na ktorého tvorbe sa podieľajú nielen zamestnanci, ale aj samotní prijímatelia. Tento občasník je k dispozícii nielen prijímateľom, ale aj ich príbuzným a priateľom.



Pracovisko Zubrohlava

V priestoroch pracoviska Zubrohlava pre skvalitnenie poskytovaných sociálnych služieb:

- boli čiastočne vymenené svietidlá,
- namontovali sa termohlavice na radiátory v počte 35 ks,
- zriadila sa kuchynka na kulinoterapiu a zakúpila sa umývačka riadu,
- v celom zariadení boli osadené sieťky proti hmyzu na všetkých oknách,
- boli osadené nové dvere do práčovne,
- vymenili sa šatníkové skrine pre zamestnancov.

DSS a ZPS Zákamenné v roku 2016 bolo úspešné v týchto podaných projektoch:

1. Prostredníctvom Dotácií z Ministerstva práce, sociálnych vecí a rodiny SR sme získali finančné prostriedky na vytvorenie bezbariérového prostredia na pracovisku v Zákamennom, v pavilóne A (stará budova). Došlo k výmene hlavných vchodových drevených mechanických dverí do zariadenia za dvere plastové s automatickým

otváraním, čím sme aj rozšírili prechodzí priestor z pôvodných 800 cm na 1100 cm a tým zabezpečili bezbariérový prechod do interiéru zariadenia. Bezbariérovosť prostredia sme tiež zabezpečili prostredníctvom osadenia madiel na chodbách v pavilóne A – stará budova.

2. Vďaka podpore Nadácie SPP, ktorá podporila náš projekt v grantovom programe Opora 2016 na podporu individuálnych plánov sa nám podarilo zakúpiť komunikačnú tabuľku pre nekomunikujúceho prijímateľa sociálnej služby. Pomocou komunikačnej tabuľky sme pomohli prijímateľovi k zlepšeniu komunikácie, komunikačných zručností a zabezpečiť integráciu do spoločnosti.



3. Prostredníctvom občianskeho združenia Symbióza generácií, ktoré pracuje pri DSS a ZPS Zákamenné, bol schválený projekt: „Spájame generácie gardenterapiou“, cez Nadáciu J&T. Cez projekt sme zakúpili záhradný skleník, záhradnícky substrát, sadenice kvetov a zeleniny. Skleník bude umiestnený v oddychovej zóne zariadenia a bude súčasťou gardenterapie pre prijímateľov sociálnej služby.

Dlhodobé ciele DSS a ZPS Zákamenné :

1. Poskytovať bezpečné a odborné služby, ktoré rešpektujú dôstojnosť prijímateľov sociálnej služby a sú založené na princípoch etického kódexu sociálneho pracovníka.
2. Rozvíjať kvalitu poskytovaných sociálnych služieb, ubytovania, stravovania a prostredia prijímateľov.
3. Podporovať pocit bezpečia prijímateľov z hľadiska sociálnej a zdravotnej starostlivosti.
4. Znižovať následky nepriaznivej situácie prijímateľov, pre ktorú nás vyhľadali.
5. Napomáhať adaptácii prijímateľov sociálnej služby na nové prostredie, napomáhať ich aktivizácii a prípadnej seberealizácii.
6. Rešpektovať slobodu ako najvyššiu hodnotu človeka.
7. Spolupracovať s prijímateľmi, ich rodinami a blízkymi osobami.
8. Pokračovať v existujúcej medzinárodnej spolupráci s partnerskými zariadeniami sociálnych služieb z Poľskej republiky a to s DPS Braci Albertynow v Bulowicach a DPS v Czestochowej.
9. Zaviesť nové druhy komunitných sociálnych služieb.
10. Nadviazať novú spoluprácu so zariadeniami sociálnych služieb v Českej republike.
11. Vyriešiť energetickú náročnosť pavilónu A (pôvodná stará časť budovy) na pracovisku v Zákamennom – zateplenie a fasáda budovy, oprava a zateplenie strechy.
12. Na budove pracoviska v Oravskej Lesnej opraviť vikiere, balkóny, zvody a urobiť novú fasádu budovy.

10. PLÁN FINANCOVANIA SOCIÁLNYCH SLUŽIEB NA ROK 2017

Dňa 19.12.2016 bol Zastupiteľstvom ŽSK schválený rozpočet Žilinského samosprávneho kraja na rok 2017. V zmysle § 12 zákona č. 538/2004 Z. z. o rozpočtových pravidlách územnej samosprávy a o zmene a doplnení niektorých zákonov určil Žilinský samosprávny kraj záväzné ukazovatele a limity rozpočtu na rok 2017 pre DSS a ZPS Zákamenné.

Tab. 6: Záväzné ukazovatele a limity rozpočtu podľa zdroja rozpočtovej klasifikácie platnej na rok 2017

<i>Príjmy celkom /46/</i>	464 631 €
v tom: príjmy z podnikania a z vlastníctva majetku	1 973 €
administratívne poplatky a iné poplatky a platby /220/	461 949 €
iné nedaňové príjmy /290/	709 €

<i>Výdavky celkom</i>	1 417 216 €
v tom: Bežné výdavky /41/	880 585 €
Bežné výdavky /46/	464 631 €
z toho: 610 – mzdy, platy, služ. príjmy a OOV	723 193 €
620 – poisťné a príspevok do poisťovní	268 764 €
630 – tovary a služby	346 348 €
640 – bežné transfery	6 911 €
Kapitálové výdavky	72 000 €

11. KONTAKT NA POSKYTOVATEĽA SOCIÁLNYCH SLUŽIEB

Domov sociálnych služieb a zariadenie pre seniorov Zákamenné
Zákamenné 559

029 56 Zákamenné

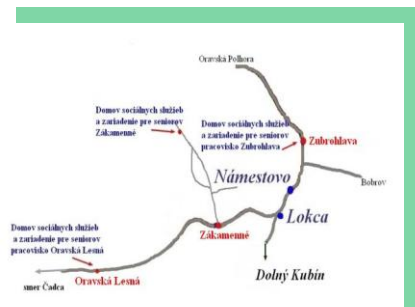
Tel.: 043/55 92 515

Mobil.: +421 907 732 262

Fax.: 043/55 24 049

e-mail: dsszakam@vuczilina.sk

web: www.dsszakamenne.sk



Poradenské centrum Zákamenné pri DSS a ZPS Zákamenné

Tel.: +421 907 906 994

e-mail: poradcentrumzakamenne@vuczilina.sk

Riaditeľka zariadenia:

Tel.: 043/55 92 326

Mobil.: +421 905 582 422

e-mail: dssz_ved@vuczilina.sk

Ekonomicko-prevádzkový úsek:

Tel.: 043/55 92 515

Mobil.: +421 907 732 262

Fax.: 043/55 24 049

e-mail: dsszakam@vuczilina.sk

Sociálny úsek:

Tel.: 043/55 24 049

Mobil.: +421 907 732 262

Fax.: 043/55 24 049

e-mail: social.dsszakam@vuczilina.sk

Zdravotný úsek:

Tel.: 043/55 24 049

Mobil.: +421 905 554 287

Fax.: 043/55 24 049

e-mail: dsszakam@vuczilina.sk

Pracovisko: 029 57 Oravská Lesná 296

Zdravotný úsek:

Tel.: 043/55 93 202

Sociálny úsek: tel., fax: 043/55 24 581

e-mail: dssorlesna@gmail.com

Pracovisko: 029 43 Zubrohlava, Hlavná 118

Zdravotný úsek:

Tel., fax: 043/55 83 150

e-mail: dsszubrohlava@gmail.com

ZOZNAM POUŽITÝCH SKRATIEK

DSS	domov sociálnych služieb
ZPS	zariadenie pre seniorov
ŠZ	špecializované zariadenie
PSS	prijímateľ sociálnej služby
ŽSK	Žilinský samosprávny kraj